



TÜRKİYE CUMHURİYETİ CUMHURBAŞKANLIĞI STRATEJİ VE BÜTÇE BAŞKANLIĞI

EKONOMİK GELİŞMELER

(2. Çeyrek 2021)

İÇİNDEKİLER

İÇİNDEKİLER	i
TABLolar	i
GRAFİKLER	i
I. GSYH, İŞGÜCÜ, ÜRETİM VE TALEP UNSURLARINDAKİ GELİŞMELER	1
1. <i>GSYH ve Sektörel Büyüme Hızları</i>	1
2. <i>İşgücü Piyasasındaki Gelişmeler</i>	2
3. <i>Üretim ve Talebe İlişkin Son Gelişmeler</i>	3
SANAYİ ÜRETİM ENDEKSİ	3
İMALAT SANAYİİ KAPASİTE KULLANIM ORANI (KKO)	4
BEYAZ EŞYA SEKTÖRÜ ÜRETİMİ VE SATIŞLARI.....	5
OTOMOTİV SEKTÖRÜ ÜRETİMİ VE SATIŞLARI	5
II. ÖDEMELER DENGESİ	7
III. FİYAT GELİŞMELERİ VE PARA POLİTİKASI	9
IV. MALİ PİYASALARDAKİ GELİŞMELER	10

TABLolar

Tablo 1: GSYH Sektörel Büyüme Hızları	2
Tablo 2: Temel İşgücü Piyasası Göstergeleri	3

GRAFİKLER

Grafik 1: Sanayi Üretim Endeksi	4
Grafik 2: İmalat Sanayi Kapasite Kullanım Oranı	5
Grafik 3: Otomobil Üretim ve İhracatı	6
Grafik 4: Otomotiv Sektöründe Üretim ve Satışlardaki değişim	6
Grafik 5: Altın ve Enerji Hariç Cari İşlemler Dengesi Yıllıklandırılmış (milyon dolar)	7

I. GSYH, İŞGÜCÜ, ÜRETİM VE TALEP UNSURLARINDAKİ GELİŞMELER

1. GSYH ve Sektörel Büyüme Hızları

2021 yılı ikinci çeyreğinde Türkiye ekonomisi, piyasa beklentileri seviyesinde, yüzde 21,7 oranında büyüyerek toparlanmanın güçlü biçimde sürdüğünü göstermiştir.

2021 yılının ikinci çeyreğinde mevsim ve takvim etkilerinden arındırılmış GSYH ise yüzde 0,9 oranında artmıştır.

İkinci çeyrekte üretim yönünden büyüme gerçekleştirmelerine göre;

- **Sanayi sektöründe katma değer yüzde 40,5** oranında artmıştır. Böylece **sanayi sektörü** yılın ikinci çeyreğindeki ekonominin genelindeki yüzde 21,7 oranındaki **büyümeye yüzde 7,5 puan katkı** yapmıştır. Sanayi katma değerindeki kaydedilen artış, sanayi üretim endeksinde ikinci çeyrekteki 40,3 oranındaki artış ile uyumlu hareket etmiştir.
- Hizmetler sektörü (inşaat dâhil) katma değeri **ikinci çeyrekte yüzde 20,5 oranında artarak** GSYH büyümesine ikinci çeyrekte **13,2 puan katkıda** bulunmuştur. Hizmetler sektörünün alt bileşenleri incelendiğinde,
 - İnşaat yüzde 3,1,
 - Ticaret, ulaştırma ve konaklama faaliyetleri yüzde 45,8,
 - Bilgi ve iletişim faaliyetleri yüzde 25,3,
 - Gayrimenkul faaliyetleri yüzde 3,7,
 - Mesleki, idari ve destek hizmet faaliyetleri yüzde 32,4,
 - Kamu yönetimi, eğitim, sağlık ve sosyal hizmet faaliyetleri yüzde 8,5
 - Diğer hizmet faaliyetleri yüzde 32,3

oranlarında büyüme kaydettikleri görülmektedir.

- Bu dönemde, finans ve sigortacılık faaliyetleri yüzde 22,7 oranında daralarak büyüme kaydetmeyen tek sektör olmuştur.
- **Tarım sektörü katma değeri ise ikinci çeyrekte yüzde 2,3 oranında artmıştır.** Sektörde kaydedilen bu artış ikinci çeyrekteki GSYH büyümesine 0,1 puan katkıda bulunmuştur.

2021 yılı ikinci çeyreğinde harcamalar yönüyle büyümeye göre;

- 2021 yılının **ikinci çeyreğinde özel tüketim harcamaları yüzde 22,9 oranında artarak** ekonomik büyümeye 13,7 puan katkı yapmıştır.
- İkinci çeyrekte tüketimdeki bu artışta dayanıklı tüketim mallarına yapılan harcamalardaki artış (yüzde 36,5) yarı dayanıklı tüketim mallarına yapılan harcamalardaki artış (55,4) etkili olmuştur.
- **Kamu tüketim harcamaları** 2021 yılının ikinci çeyreğinde yüzde 4,2 oranında artmıştır. Böylece kamu tüketim harcamaları ekonomik büyümeye 2021 yılı ikinci çeyreğinde 0,7 puan katkı yapmıştır.

- **Toplam tüketim 2021 yılının ikinci çeyreğinde böylece yüzde 19,0 oranında artarken, büyümeye katkısı 14,4 puan olmuştur.**
- **2021 yılının ikinci çeyreğinde yüzde 20,3 oranında artan toplam sabit sermaye yatırım harcamaları ekonomik büyümeye 5,4 puanlık katkı yapmıştır. İnşaat yatırımları ikinci çeyrekte yüzde 12,2 oranında artmıştır.** Makine teçhizat yatırımları 6 çeyrektir süren artışını sürdürmüş ve yüzde 35,2 oranında artmıştır. (Büyümeye katkısı 3,7 puan).
- **Net mal ve hizmet ihracatı** 2021 yılının ikinci çeyreğinde büyümeye beklentilere uygun şekilde pozitif katkı yapmıştır (6,9 puan).
- **Stok değişimleri 2021 yılının ikinci çeyreğinde ekonomik büyümeye negatif 5,0 puan etki yapmıştır.**

2021 yılının ikinci çeyreğinde GSYH deflatörü yüzde 25,2 artış yönünde gerçekleşmiştir.

İlk çeyrekte hizmetler sektörü faaliyetlerinde toparlanma hızlanmıştır. Diğer yandan, inşaat sektörünün ilk çeyrekteki zayıf büyüme temposunu ikinci çeyrekte de hızlandıramamış olması ve finansal aracılık hizmetleri faaliyetlerinin yüzde 22,7 gibi belirgin bir oranda daralmış olması, hizmetler sektörü büyüme oranını bir miktar kısıtlamıştır. Hizmetler sektöründe en büyük paya sahip olan toptan-perakende ticaret, ulaştırma, konaklama ve yiyecek faaliyetleri sektörlerindeki canlılık hizmetler sektöründeki büyüme üzerinde belirleyici olmuştur. Haziran ayında kısıtlayıcı önlemlerin hafifletilmesi ve geçtiğimiz yıldan gelen olumlu baz etkisi uzun zamandır belirgin daralma kaydeden konaklama sektöründe güçlü toparlanmayı sağlamıştır.

Tablo 1: GSYH Sektörel Büyüme Hızları

(Bir önceki yılın aynı dönemine göre yüzde değişim)

	2019	2020				2021		
	Yıllık	1.Ç	2.Ç	3.Ç	4.Ç	Yıllık	1.Ç	2.Ç
Tarım	3,3	3,1	5,4	6,7	5,5	5,9	8,7	2,3
Sanayi	-0,9	7,5	-15,9	8,1	12,1	3,1	11,7	40,5
İmalat Sanayii	-2,4	8,2	-17,7	9,4	12,4	3,2	12,4	43,4
İnşaat	-8,6	-5,1	-5,4	3,2	-15,0	-5,5	3,3	3,1
Hizmetler (İnşaat Dâhil)	1,3	2,5	-11,2	3,7	2,8	-0,5	5,4	20,5
Toplam Tüketim	2,0	4,6	-7,4	7,3	7,0	3,0	5,8	19,0
Özel Tüketim	1,5	4,9	-9,2	8,4	7,8	3,2	7,0	22,9
Kamu Tüketimi	4,1	2,9	-0,3	2,0	3,7	2,2	0,7	4,2
S. S. Yatırımları	-12,4	-0,6	-5,9	22,6	11,7	7,2	12,4	20,3
Makina Teçhizat	-8,1	13,9	4,4	22,3	39,3	21,0	30,6	35,2
T. Nihai Yurtiçi Talep	-2,1	3,3	-7,0	11,0	8,2	4,1	7,4	19,4
Stok Değişimi	0,7	5,4	4,2	4,8	-1,3	3,1	-1,3	-5,0
Net İhracatın Katkısı	2,3	-4,3	-7,7	-8,9	-0,6	-5,3	1,1	6,9
Mal ve Hizmet İhracatı	4,6	-1,1	-36,4	-21,4	0,5	-14,8	3,0	59,9
Mal ve Hizmet İthalatı	-5,4	21,6	-8,0	16,4	3,0	7,6	-1,8	19,2
GSYH	0,9	4,4	-10,4	6,3	6,2	1,8	7,2	21,7

2. İşgücü Piyasasındaki Gelişmeler

Türkiye İstatistik Kurumu'nun İşgücü İstatistiklerine göre işsizlik oranı, 2021 ikinci çeyreğinde yüzde 11,8 olarak gerçekleşmiştir. Aynı dönemde; genç işsizliği yüzde 22,5, istihdam oranı ise yüzde 44,7 oranında gerçekleşmiştir.

İşgücüne katılım oranı 2021 ikinci çeyreğinde yüzde 50,7 olarak kaydedilmiştir. Kadınların işgücüne katılım oranı yüzde 32, erkeklerin katılım oranı ise yüzde 69,8 olarak gerçekleşmiştir.

Mevsimsel düzeltilmiş (MD) verilere göre; işsizlik oranı 2021 ikinci çeyreğinde bir önceki çeyreğe göre 0,6 puan azalarak yüzde 12,4 seviyesine gerilemiştir. Genç işsizlik oranı (MD) ise 2021 ikinci çeyreğinde bir önceki çeyreğe göre 1,5 puan azalarak yüzde 23,2 düzeyinde gerçekleşmiştir. İşgücüne katılma oranı (MD) 2021 ikinci çeyreğinde yüzde 50,7 seviyesinde gerçekleşmiştir. İstihdam oranı ise yüzde 44,4 olmuştur.

2021 Haziran ayında kayıt dışı istihdam oranı yüzde 29,5 seviyesinde gerçekleşmiştir. Tarım dışı sektörde kayıt dışı çalışanların oranı ise yüzde 17,3 olarak gerçekleşmiştir.

Tablo 2: Temel İşgücü Piyasası Göstergeleri

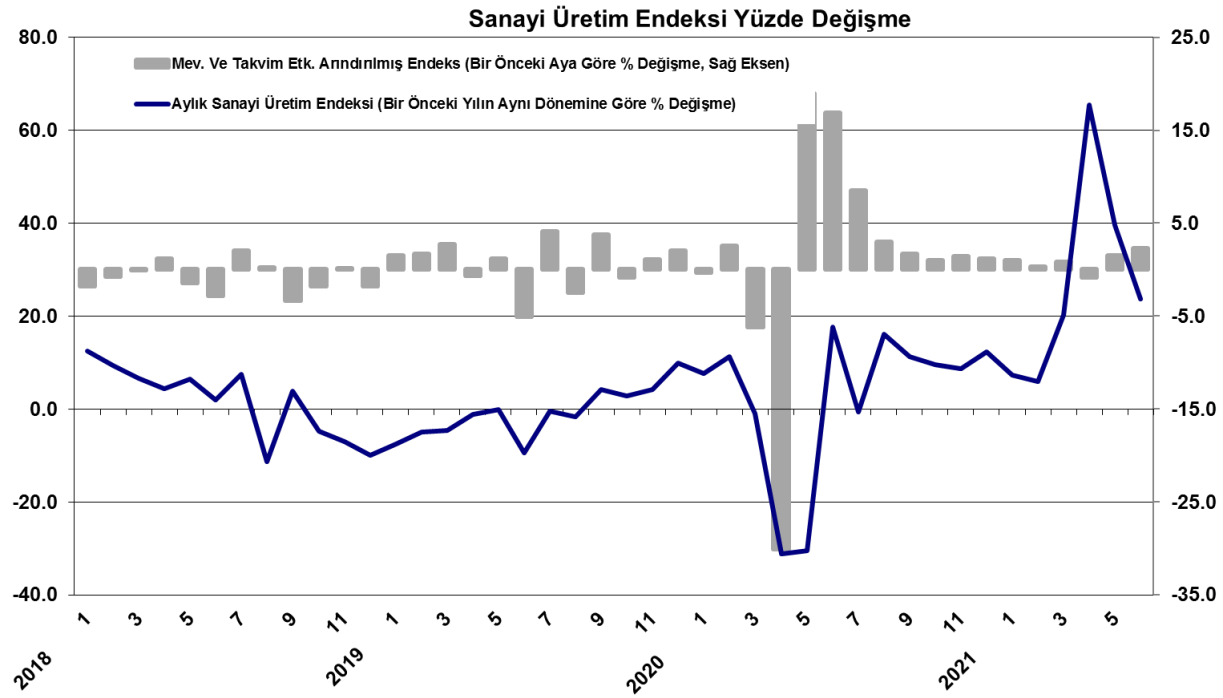
	2013	2014	2015	2016	2017	2018	2019	2020
Çalışma Çağı Nüfus (Bin kişi)	55.982	56.986	57.854	58.720	59.894	60.654	61.469	62.579
Katılma Oranı (%)	48,3	50,5	51,3	52,0	52,8	53,2	53,0	49,3
İşgücü (Bin kişi)	27.046	28.786	29.678	30.535	31.643	32.274	32.549	30.873
İstihdam (Bin kişi)	24.601	25.933	26.621	27.205	28.189	28.738	28.080	26.812
Tarım dışı İstihdam	19.397	20.462	21.137	21.901	22.724	23.441	22.983	22.096
Tarım İstihdamı	5.204	5.470	5.483	5.305	5.464	5.297	5.097	4.716
İstihdamda Sektörel Paylar (%)								
Tarım	21,2	21,1	20,6	19,5	19,4	18,4	18,2	17,6
Sanayi	20,7	20,5	20,0	19,5	19,1	19,7	19,8	20,5
İnşaat	7,2	7,4	7,2	7,3	7,4	6,9	5,5	5,7
Hizmetler	50,9	51,0	52,2	53,7	54,1	54,9	56,5	56,2
İşsiz	2.445	2.853	3.057	3.330	3.454	3.537	4.469	4.061
İşsizlik Oranı (%)	9,0	9,9	10,3	10,9	10,9	11,0	13,7	13,2
Tarım Dışı İşsizlik Oranı (%)	10,9	12,0	12,4	13,0	13,0	12,9	16,0	15,3
İstihdam Oranı (%)	43,9	45,5	46,0	46,3	47,1	47,4	45,7	42,8
Büyüme Oranı (%)	8,5	4,9	6,1	3,3	7,5	3	0,9	1,8

* İşgücü istatistikleri çalışma çağı nüfusu 15 ve üzeri yaştakiler olarak belirlenen tanıma göre sunulmaktadır.

3. Üretim ve Talebe İlişkin Son Gelişmeler

SANAYİ ÜRETİM ENDEKSİ

TÜİK verilerine göre aylık sanayi üretim endeksi (arındırılmamış seri) 2021 yılı Haziran ayında yüzde 23,7 oranında artmıştır. Takvim etkisinden arındırılmış sanayi üretim endeksi, bir önceki yılın aynı ayına göre yüzde 23,9 oranında artış kaydetmiştir. Mevsim ve takvim etkisinden arındırılmış sanayi üretim endeksi ise bir önceki aya göre yüzde 2,3 oranında artmıştır. Böylece, yılın ikinci çeyreğinde sanayi üretimi bir önceki yılın aynı dönemine göre yüzde 40,3 oranında artış kaydetmiştir.

Grafik 1: Sanayi Üretim Endeksi

Haziran ayında bir önceki yılın aynı ayına göre, takvim etkilerinden arındırılmış olarak, ara malı üretimi yüzde 28,3, dayanıklı tüketim malı üretimi yüzde 30,9, dayanıksız tüketim malı üretimi yüzde 18,1, sermaye malı üretimi yüzde 25, enerji üretimi yüzde 16,8 oranında artmıştır.

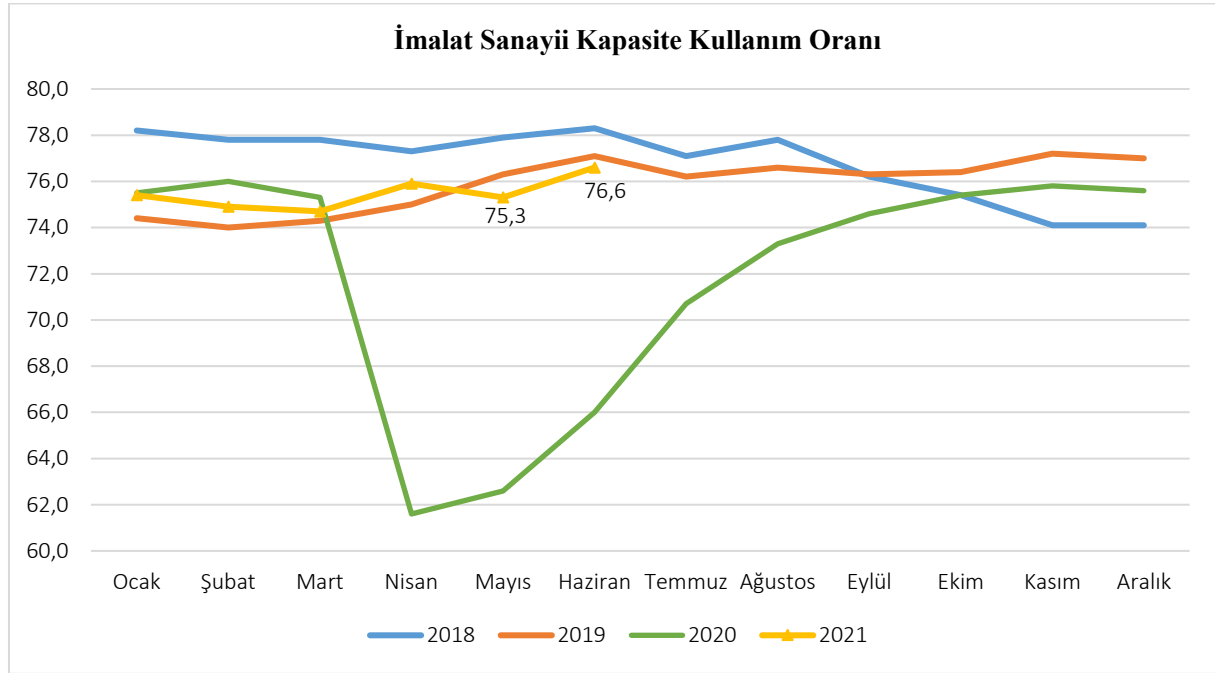
İmalat sanayiinde üretim Haziran ayında takvim etkisinden arındırılmış olarak yıllık yüzde 24,8 oranında artarken, mevsim ve takvim etkisinden arındırılmış endeks bir önceki aya göre yüzde 2,6 oranında artmıştır.

Takvim etkisinden arındırılmış sanayi üretim endeksinde artış gösteren sektörlerin sayısı 27 olmuş, böylece toplam sanayi üretimi içindeki sektörlerin yüzde 93,1'inde üretim artmıştır. Bu sektörlerin üretim içindeki ağırlığına göre bakıldığında ise üretimi artan sektörlerin oranı yüzde 88,3 olmuştur.

İMALAT SANAYİİ KAPASİTE KULLANIM ORANI (KKO)

2021 yılı Haziran ayı imalat sanayii kapasite kullanım oranı anketi sonuçlarına göre imalat sanayii KKO, bir önceki yılın aynı ayına göre 10,6 puan artarak yüzde 76,6 olmuştur. Haziran ayında mevsimsel etkilerden arındırılmış kapasite kullanım oranı bir önceki aya göre 1,1 puan artarak yüzde 76,3 seviyesinde gerçekleşmiştir.

2020 Mayıs ayından itibaren devam eden artış eğilimi Kasım ayında, salgının ikinci dalgası ile beraber uygulamaya sokulan kısıtlama önlemleri dolayısıyla sekteye uğramıştır. Kapasite kullanım oranlarının Aralık ayından itibaren azaldığı gözlenmekle beraber Mart ayı başında kısıtlamaların yeniden kaldırılmasıyla söz konusu oranlardaki artış, Nisan ayı ortası itibariyle yeniden uygulamaya sokulan kısıtlama önlemleri ve Mayıs ayındaki tam kapanmanın etkisiyle ivme kaybetmişti. Haziran ayında ise söz konusu oranların, kısıtlama önlemlerinin hafifletilmesiyle beraber toparlanma sürecine girdiği gözlenmektedir. 2021 Haziran ayında imalat sanayii kapasite kullanım oranının, 2020 yılı ortalamalarının oldukça üzerinde seyrettiği görülmektedir.

Grafik 2: İmalat Sanayi Kapasite Kullanım Oranı

BEYAZ EŞYA SEKTÖRÜ ÜRETİMİ VE SATIŞLARI

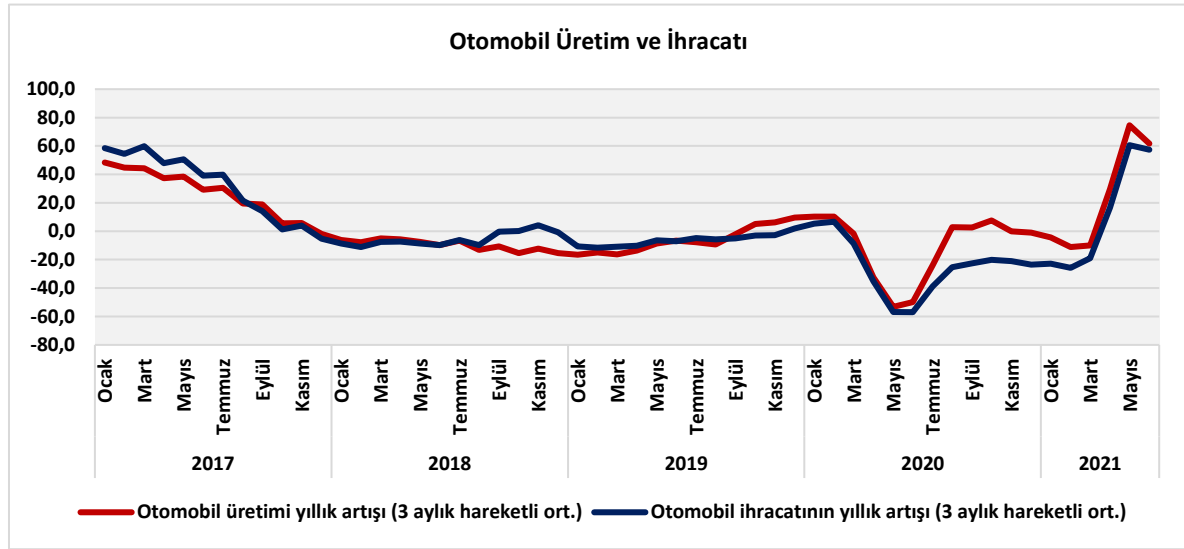
Türkiye Beyaz Eşya Sanayicileri Derneği verilerine göre Haziran 2021 döneminde beyaz eşya üretimi bir önceki yılın aynı ayına göre yüzde 20 oranında artarak güçlü görünümünü sürdürmüştür. Son açıklanan veriler ışığında beyaz eşya sektörünün Covid-19 salgınının üretime yansıyan olumsuz etkilerini bertaraf etmiş olduğu ve kesintisiz on üç ay büyüyerek güçlü bir toparlanma sergilediği görülmektedir. Üç aylık hareketli ortalamalara göre ise üretim Haziran ayında bir önceki yılın aynı dönemine göre yüzde 63,1 oranında artmıştır. Beyaz eşya ihracatı Haziran ayında yüzde 29,2 oranında artarken, Haziran ayındaki üç aylık hareketli ortalamalara göre ise yüzde 73,8 artmıştır. Beyaz eşya ithalatı ise Haziran'da yüzde 10,9 oranında artmıştır.

OTOMOTİV SEKTÖRÜ ÜRETİMİ VE SATIŞLARI

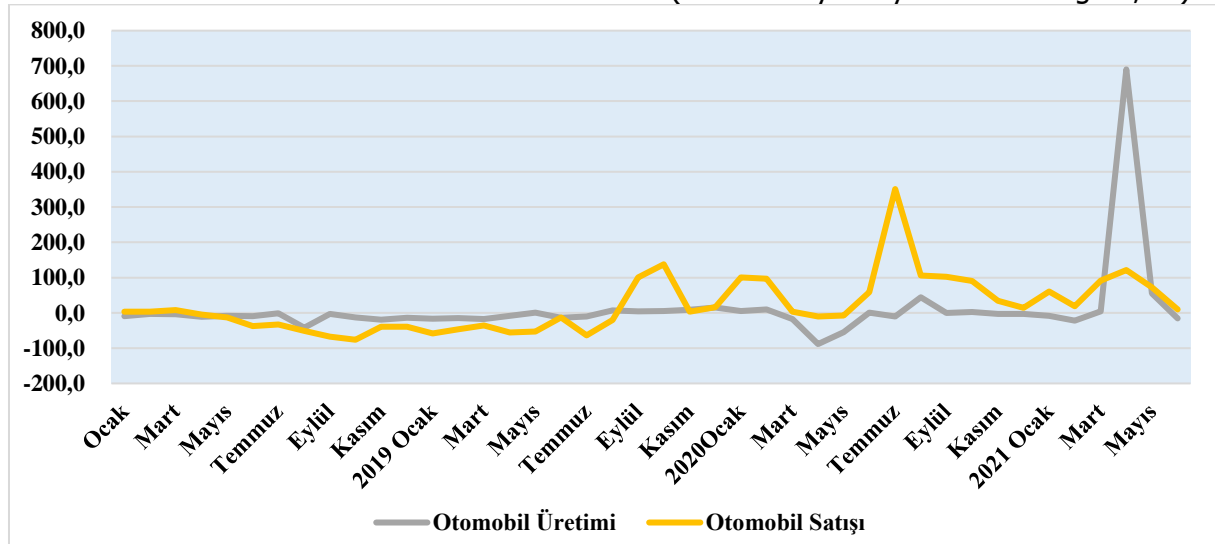
OSD verilerine göre 2021 yılı Haziran ayında otomotiv sektöründe üretim yüzde 6,1 oranında artmıştır. Bu dönemde kamyon üretimi yüzde 64,2, kamyonet üretimi yüzde 70, traktör üretimi yüzde 78,9 ve midibüs üretimi yüzde 20,1 artmıştır. Otomobil üretimi 15,9, otobüs üretimi yüzde 32,3 ve minibüs üretimi ise yüzde 14,9 oranında azalmıştır.

Haziran ayında otomotiv sektöründe satışlar yüzde 14,4 oranında artmıştır. Bu dönemde otomobil pazarında yüzde 9,3 oranında artış kaydedilmiştir. Otomobil ihracatı ise yüzde 17,1 oranında azalmıştır.

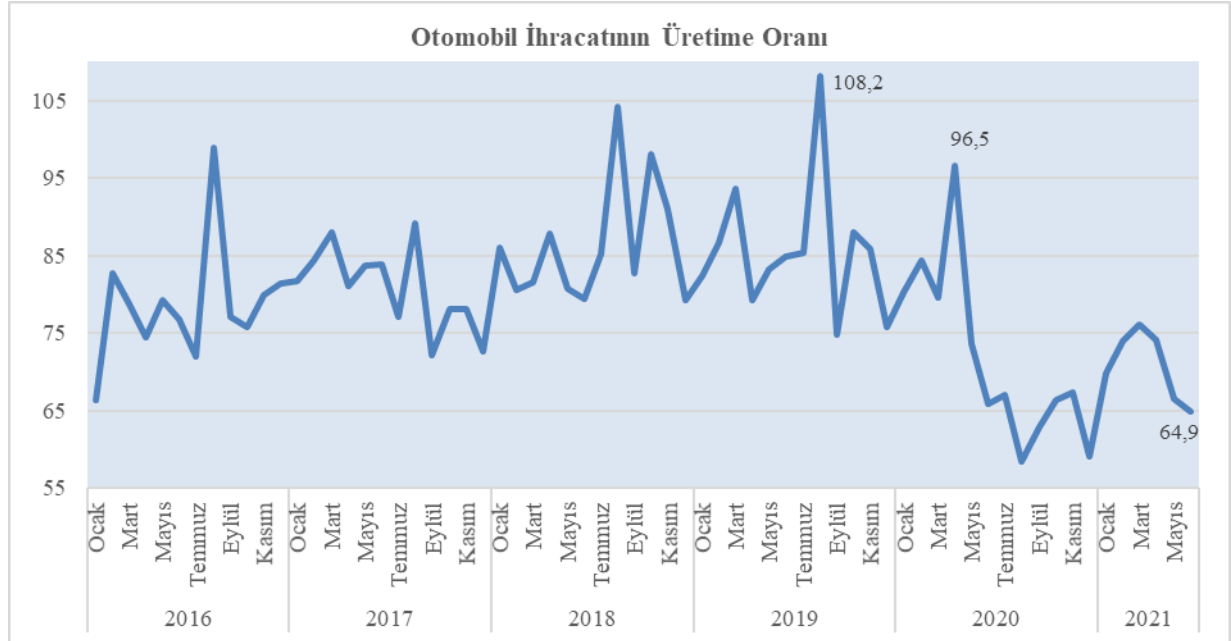
Otomobil üretiminde geçtiğimiz yılın üçüncü çeyreğinden itibaren yeniden ortaya çıkan olumlu görünümün, üç aylık hareketli ortalamalara göre bir miktar ivme kaybettiği gözlenmiş ve 2020 yılı son çeyreğinden 2021 ilk çeyreğinin sonuna kadar azalış kaydettiği gözlenmiştir.

Grafik 3: Otomobil Üretim ve İhracatı**Grafik 4: Otomotiv Sektöründe Üretim ve Satışlardaki değişim**

(Bir önceki yılın aynı dönemine göre, %)



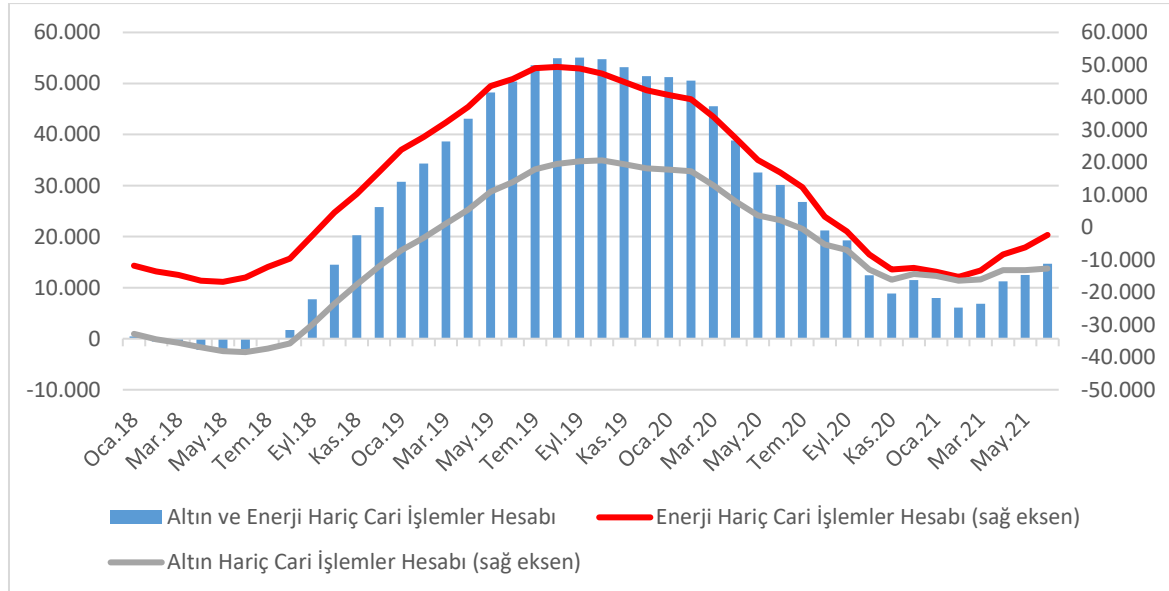
Aşağıdaki grafikten de görüleceği üzere otomobil ihracatının otomobil üretime oranı 2019 yılının Ağustos ayındaki 108,2 oranı ile 2008 yılı Aralık ayından itibaren gözlenen en yüksek orana çıkmıştı. Mayıs ayında, tam kapanma tedbirleri, bayram tatili ve uzun süredir yaşanan çip krizinin üretimde yarattığı aksaklıklar nedeniyle bazı firmaların üretime ara vermesi, Haziran ayında ihracat rakamlarının üretime oranında bir miktar gerilemeye yol açmıştır.



II. ÖDEMELER DENGESİ

Haziran ayında cari işlemler açığı 1,1 milyar dolar olarak gerçekleşmiştir. Haziran ayı cari işlemler açığı geçtiğimiz yılın aynı döneminde 3 milyar dolar iken 2021 yılı Haziran ayında 1,1 milyar dolar olarak gerçekleşmiş olup, yaklaşık yüzde 63 oranında bir azalış gözlenmiştir. Cari işlemler açığındaki azalışta dış ticaret açığındaki gerileme ve turizm gelirlerindeki artış etkili olmuştur. Hizmetler dengesindeki net fazla geçtiğimiz yılın aynı dönemine göre ciddi bir artış kaydetmiştir. Haziran ayında yıllıklandırılmış seyahat geliri Mayıs ayındaki yükselişini sürdürerek 11,2 milyar dolar olarak gerçekleşmiştir.

Grafik 5: Altın ve Enerji Hariç Cari İşlemler Dengesi Yıllıklandırılmış (milyon dolar)



Yıllıklandırılmış altın ve enerji hariç cari işlemler fazlası ise Haziran ayı itibarıyla 14,6 milyar dolardır.

Haziran ayında altın ithalatı bir nceki yılın aynı ayına gre yzde 84,9 azalmıř olup 332 milyon dolar olarak gerekleřmiřtir. Haziran ayı altın ve enerji hari cari iřlemler dengesi ise 1,9 milyar dolar fazla vermiřtir.

demeler dengesi Haziran ayı rezervler hesabı incelendiėinde 8,8 milyar dolar seviyesinde artıř gzlenmiřtir. Bu artıřta portfy yatırımlarından kaynaklanan net ykmllk oluřumu 3,1 milyar dolar seviyesindedir.

Haziran ayında DDY kaynaklı 796 milyon dolar; portfy yatırımları kaynaklı 2,8 milyar dolar dolar sermaye giriři gerekleřmiřtir.

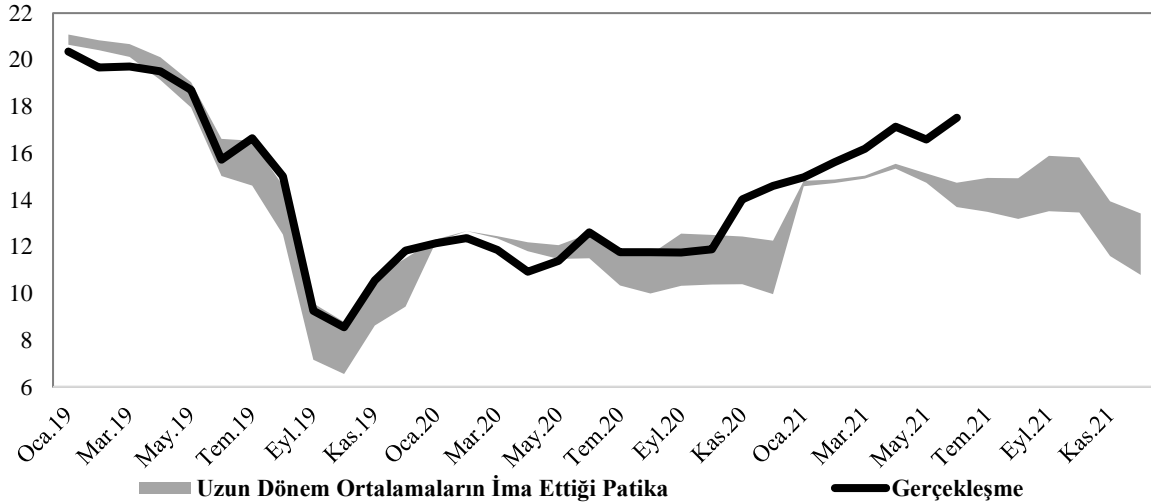
III. FİYAT GELİŞMELERİ VE PARA POLİTİKASI

2021 yılı Haziran ayında TÜFE yüzde 1,94 oranında artmıştır. Haziran ayında salgın tedbirlerinin gevşetilmesiyle canlanan ekonomik aktiviteyle birlikte TÜFE yıllık artış hızı bir önceki aya kıyasla 0,94 puan artarak yüzde 17,53 oranında yükselmiştir.

Enflasyondaki yükseliş gıda ve temel mal gruplarından kaynaklanırken, enerji ve hizmet gruplarında yıllık bazda gerileme kaydedilmiştir. Buna ek olarak, döviz kuru gelişmelerinin yansımaları ve emtia fiyatlarındaki artışın etkisiyle temel mal grubu yıllık enflasyonu yükselmiştir. Türk lirası cinsinden petrol fiyatlarındaki gelişmelere karşın eşel mobil sisteminin sınırlayıcı etkisi sürmüş, bu dönemde enerji fiyatları yıllık enflasyonu baz etkisiyle gerilemiştir. Hizmet yıllık enflasyonu kademeli normalleşme sürecinin başta lokanta ve oteller olmak üzere bazı alt kalemler üzerindeki yukarı yönlü etkisine rağmen bir miktar yavaşlamıştır.

Haziran ayında yıllık enflasyona en büyük etki 4,96 puanla Gıda ve Alkolsüz İçecekler, 3,96 puanla Ulaştırma ve 2,17 puanla Konut gruplarından gelmiştir.

Grafik 6: TÜFE Yıllık Artış Hızı ve Uzun Dönem Ortalamalarının İma Ettiği Patika

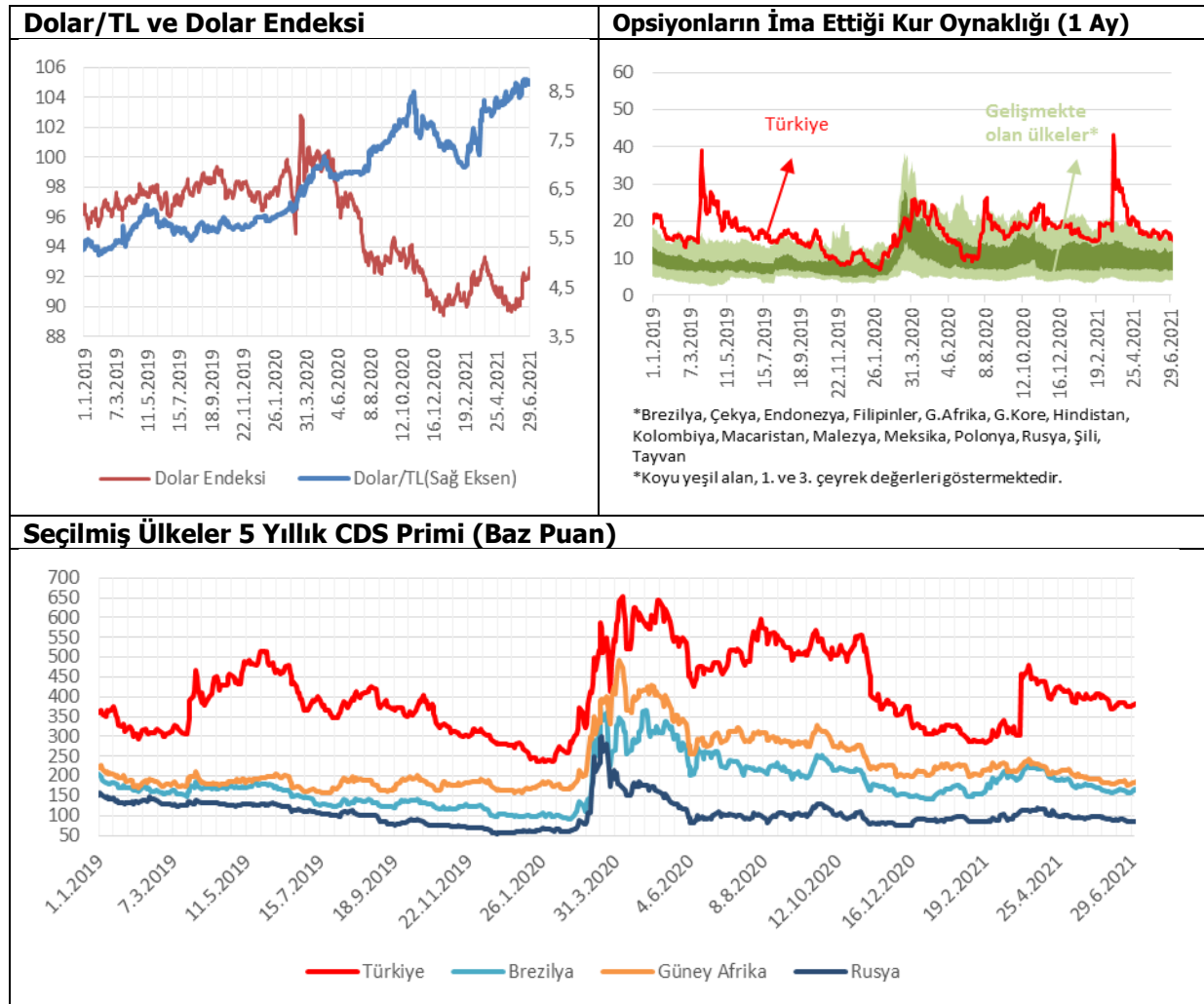


C endeksi, (enerji, gıda, içecek, tütün, altın hariç TÜFE) Haziran ayında yüzde 2,54 oranında artmıştır. Çekirdek enflasyonun ana alt kalemlerinden Temel Mallar grubu fiyatları yüzde 3,09 oranında artarken, Hizmet grubu fiyatları yüzde 1,94 oranında artmıştır.

Yİ-ÜFE Haziran ayında yüzde 4,01 oranında artmış ve Yİ-ÜFE yıllık artış oranı yüzde 42,89 olarak gerçekleşmiştir. İmalat fiyatları Mart ayında yüzde 3,78 oranında artmıştır. Buna göre yıllık değişim oranı yüzde 45,87 olarak gerçekleşmiştir. Ara malı fiyatları ise Mart ayında yüzde 4,26 artmıştır. Bir önceki yılın aynı ayına göre ara malı fiyatlarında yüzde 54,89 oranında artış kaydedilmiştir.

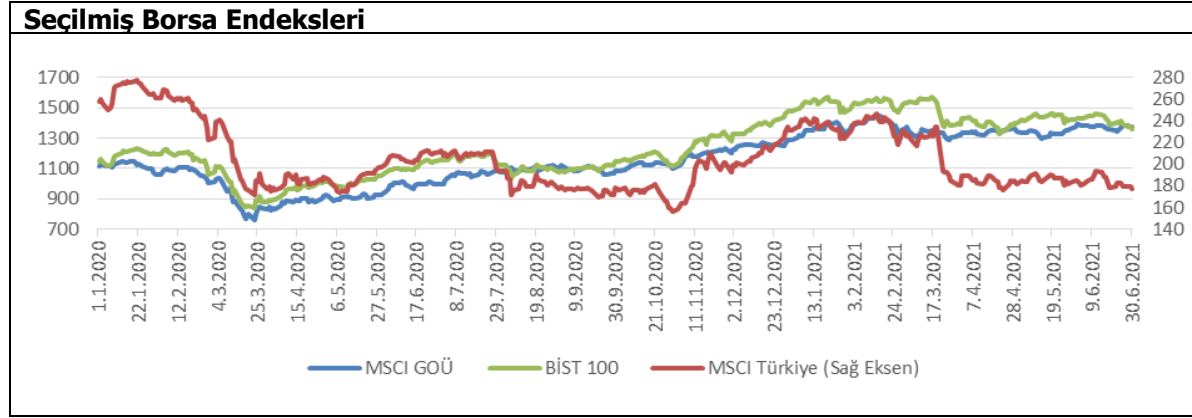
IV. MALİ PİYASALARDAKİ GELİŞMELER

Türkiye’de 2021 yılının birinci çeyreğinde satış yönünde gerçekleşen yurt dışı yerleşiklerin portföy hareketi, yılın ikinci çeyreğiyle birlikte tersine dönmüş, bu doğrultuda yaklaşık 408 milyon dolarlık portföy girişi sağlanmıştır. Risk primi göstergesi olan Türkiye’nin 5 yıllık CDS’leri ikinci çeyrekte bir önceki çeyreğe göre artış gösterse de özellikle Haziran ayıyla birlikte hızlı bir şekilde düşerek Haziran ayını ortalama 383 baz puan seviyesinde tamamlamıştır. Yine bu dönemde, bir önceki çeyreğe göre Dolar/TL kurunda artış görülse de çeyreğin son dönemlerinde Türk Lirası gelişmekte olan ülke para birimlerinden pozitif ayrılarak değer kazanmıştır. Opsiyonların ima ettiği kur oynaklığında ise yılın ikinci çeyreğinde sınırlı düşüş görülmüştür.



Kaynak: Refinitiv

Küresel risk iştahındaki değişimler 2021 yılının ikinci çeyreğinde borsa endekslerinde dalgalanmalara yol açmıştır. MSCI Gelişmekte Olan Ülkeler Endeksinde bir önceki çeyreğe göre gerileme görülmüş, benzer şekilde, BİST 100 ve MSCI Türkiye Endeksinin ikinci çeyrek ortalama değerleri de düşüş göstermiştir.

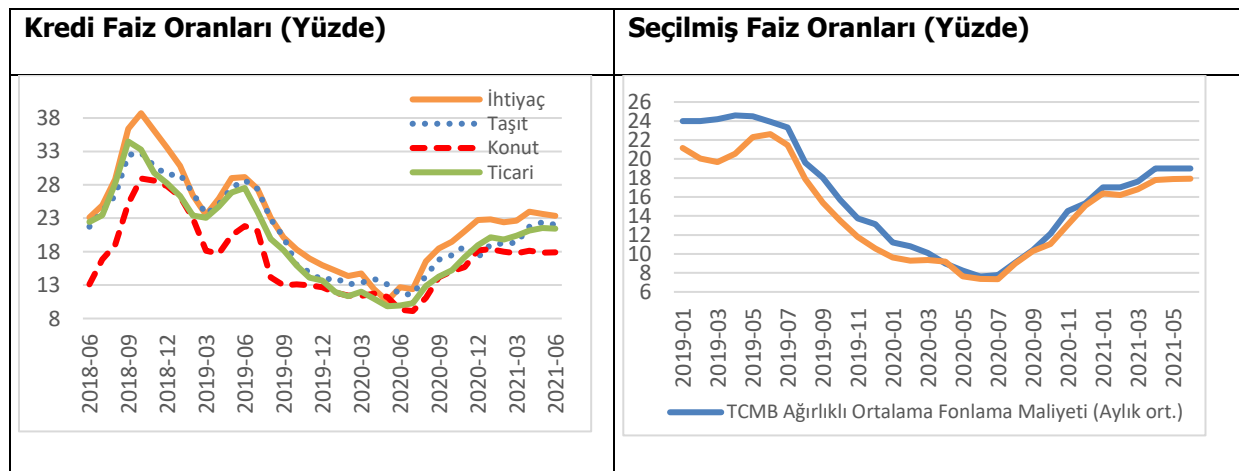


Birincil halka arzlarda 2020 yılının son çeyreğinden itibaren görülen pozitif eğilim 2021 yılının ikinci çeyreğinde de artarak devam etmiştir. 2021 yılının ilk çeyreğindeki 4 halka arza ek olarak ikinci çeyrekte 19 halka arz daha gerçekleşmiş ve elde edilen toplam hasılat 11,4 milyar TL'yi bulmuştur. Halka arzlarla yönelik artan talep, halka arz edilen şirket sayısı bakımından tüm zamanların en yükseğine yıl içinde ulaşılabileceğine işaret etmektedir.

TCMB politika faizi olan 1 hafta vadeli repo ihale faizi, ikinci çeyrek süresince yüzde 19 düzeyinde sabit tutulmuştur.

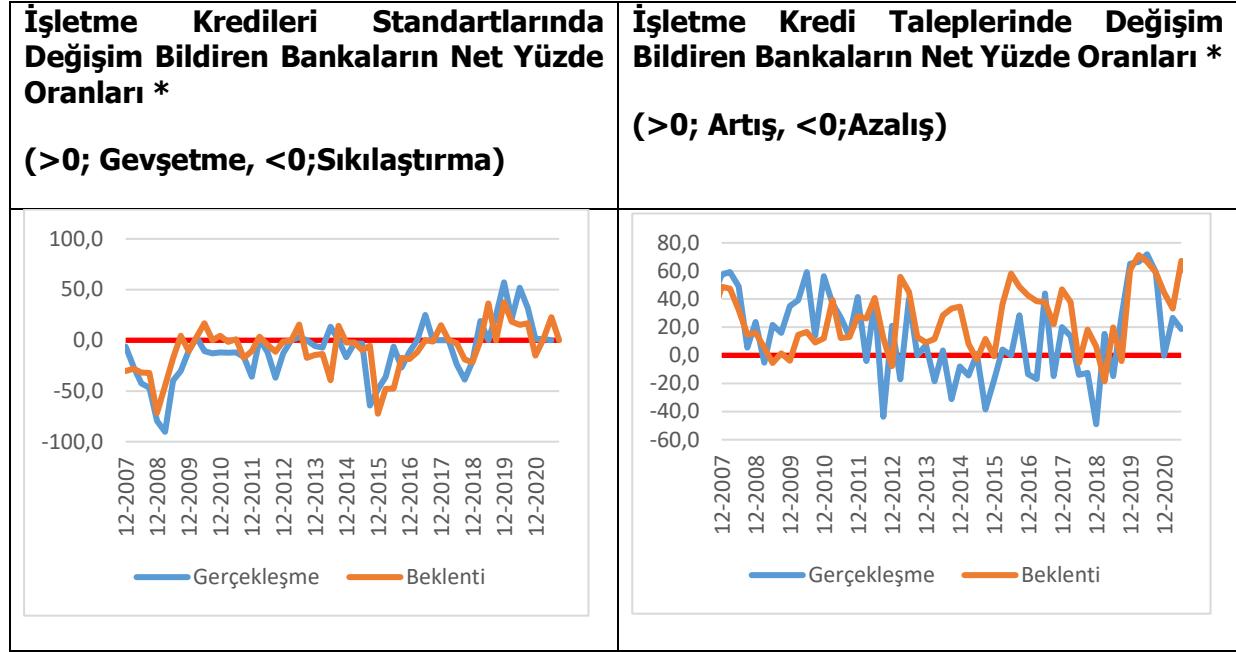
TCMB'nin yılın ikinci çeyreğinde de sadeleştirilmiş sıkı para politikası uygulamasına devam etmesi ve politika faizi olan 1 hafta vadeli repo ihale faiz oranı ile fon sağlanmasıyla, TCMB ağırlıklı ortalama fonlama maliyeti, politika faizine eşit yüzde 19 seviyesinde gerçekleşmiştir.

Yılın ikinci çeyreğinde kredi faiz oranlarında ilk çeyrek seviyelerine göre yükseliş gözlenmiş, en yüksek artış (yaklaşık 270 baz puan), taşıt kredisi faiz oranlarında gerçekleşmiştir. İhtiyaç ve ticari kredi faiz oranlarında sırasıyla ve yaklaşık olarak 70 ve 100 baz puanlık artışlar gözlenirken, konut kredisi faizleri yatay hareket etmiştir. Ortalama TL mevduat faizlerinde de yatay seyir gözlenmiştir.



Kaynak: TCMB

TCMB Banka Kredileri Eğilim anketine göre, 2021 yılının ikinci çeyreğinde, bankaların işletmelere kullandırdıkları kredilerde standartların temelde aynı bırakıldığı görülmüştür. Fakat küçük ve orta ölçekli işletmelere verilen kredilerde, uzun vadeli kredilerde ve YP cinsi kredilerde sıkılaşma olduğu gözlenmektedir. İşletme kredilerine olan talep incelendiğinde, 2021 yılının ikinci çeyreğinde tüm işletme kredi türlerinde talebin arttığı görülmektedir.



Kaynak: TCMB

* Gerçekleşme, anılan dönemde standartlarda meydana gelen değişimi; beklenti ise ilgili dönem için bankalar tarafından beklenen değişimi ifade etmektedir.

2021 yılının ilk çeyreği sonunda bankacılık sektörünün sermaye yeterlilik oranı yüzde 18,0 seviyesindeyken yılın ikinci çeyreğinde bu oran yüzde 17,7 seviyesinde gerçekleşmiştir. Bu oran, BDDK'nın uyguladığı yüzde 12 seviyesinin oldukça üzerinde bulunmaktadır.

Tüketici kredilerinin tahsili gecikmiş alacak oranı yılın ikinci çeyreğinde yüzde 1,7'den yüzde 1,8'e yükselirken, ticari kredilerin TGA oranı yüzde 4,4'ten yüzde 4,2'ye gerilemiştir. Ayrıca toplam TGA oranı yüzde 3,7 değerini almıştır.

