



TÜRKİYE CUMHURİYETİ CUMHURBAŞKANLIĞI STRATEJİ VE BÜTÇE BAŞKANLIĞI

EKONOMİK GELİŞMELER

(1. Çeyrek 2021)

İÇİNDEKİLER

İÇİNDEKİLER	i
TABLolar	i
GRAfİKLER.....	i
I. GSYH, İŞGÜCÜ, ÜRETİM VE TALEP UNSURLARINDAKİ GELİŞMELER.....	1
1. GSYH ve Sektörel Büyüme Hızları.....	1
2. İşgücü Piyasasındaki Gelişmeler.....	2
3. Üretim ve Talebe İlişkin Son Gelişmeler.....	3
SANAYİ ÜRETİM ENDEKSİ	3
İMALAT SANAYİİ KAPASİTE KULLANIM ORANI (KKO)	4
BEYAZ EŞYA SEKTÖRÜ ÜRETİMİ VE SATIŞLARI.....	5
OTOMOTİV SEKTÖRÜ ÜRETİMİ VE SATIŞLARI	5
II. ÖDEMELER DENGESİ.....	7
III. FİYAT GELİŞMELERİ VE PARA POLİTİKASI.....	9
IV. MALİ PİYASALARDAKİ GELİŞMELER.....	10

TABLolar

Tablo 1: GSYH Sektörel Büyüme Hızları.....	2
Tablo 2: Temel İşgücü Piyasası Göstergeleri	3

GRAfİKLER

Grafik 1: Sanayi Üretim Endeksi	4
Grafik 2: İmalat Sanayi Kapasite Kullanım Oranı.....	5
Grafik 3: Otomobil Üretim ve İhracatı.....	6
Grafik 4: Otomotiv Sektöründe Üretim ve Satışlardaki değişim	6
Grafik 5: Altın ve Enerji Hariç Cari İşlemler Dengesi Yıllıklandırılmış (milyon dolar).....	7
Grafik 6: TÜFE Yıllık Artış Hızı ve Uzun Dönem Ortalamaların İma Ettiği Patika.....	9

I. GSYH, İŞGÜCÜ, ÜRETİM VE TALEP UNSURLARINDAKİ GELİŞMELER

1. GSYH ve Sektörel Büyüme Hızları

2021 yılı birinci çeyreğinde Türkiye ekonomisi, piyasa beklentilerinin üzerinde, yüzde 7,0 oranında büyüyerek toparlanmanın güçlü biçimde sürdüğünü göstermiştir.

2021 yılının ilk çeyreğinde mevsim ve takvim etkilerinden arındırılmış GSYH ise yüzde 1,7 oranında artmıştır.

İlk çeyrekte üretim yönünden büyüme gerçekleştirmelerine göre;

- **Sanayi sektöründe katma değer yüzde 11,7** oranında artmıştır. Böylece **sanayi sektörü** yılın ilk çeyreğindeki ekonominin genelindeki yüzde 7 oranındaki **büyümeye yüzde 2,5 puan katkı** yapmıştır. Sanayi katma değerindeki kaydedilen artış, sanayi üretim endeksinde dördüncü çeyrekteki 11,1 oranındaki artış ile uyumlu hareket etmiştir.
- Hizmetler sektörü (inşaat dâhil) katma değeri **ilk çeyrekte yüzde 5,3 oranında artarak** GSYH büyümesine ilk çeyrekte **3,4 puan katkıda** bulunmuştur. Hizmetler sektörünün alt bileşenleri incelendiğinde,
 - İnşaat yüzde 2,8,
 - Ticaret, ulaştırma ve konaklama faaliyetleri yüzde 5,9,
 - Bilgi ve iletişim faaliyetleri yüzde 18,1,
 - Finans ve sigortacılık faaliyetleri yüzde 2,9,
 - Gayrimenkul faaliyetleri yüzde 2,4,
 - Kamu yönetimi, eğitim, sağlık ve sosyal hizmet faaliyetleri yüzde 3,7
 - Diğer hizmet faaliyetleri yüzde 14,4

oranlarında büyüme kaydederek GSYH büyümesine yaklaşık 3,4 puan katkıda bulunmuştur.

- **Tarım sektörü katma değeri ise dördüncü çeyrekte yüzde 7,5 oranında artmıştır.** Sektörde kaydedilen bu artış ilk çeyrekteki GSYH büyümesine 0,2 puan katkıda bulunmuştur.

2021 yılı birinci çeyreğinde harcamalar yönüyle büyümeye göre;

- 2021 yılının **birinci çeyreğinde özel tüketim harcamalarındaki yüzde 7,4 oranındaki artış ile kuvvetli bir artış yaşanmıştır.** Yılın birinci çeyreğinde özel tüketimde gözlenen bu artış büyümeye pozitif 4,4 puan katkı yapmıştır.
- Birinci çeyrekte tüketimdeki bu artışta dayanıklı tüketim mallarına yapılan harcamalardaki artış (20,5) yarı dayanıklı tüketim mallarına yapılan harcamalardaki artış (17,0) etkili olmuştur.
- **Kamu tüketim harcamaları** 2021 yılının birinci çeyreğinde yüzde 1,3 oranında artmıştır. Böylece kamu tüketim harcamaları ekonomik büyümeye 2021 yılı birinci çeyreğinde 0,2 puan katkı yapmıştır.

- **Toplam tüketim 2021 yılının birinci çeyreğinde böylece yüzde 6,2 oranında artarken, büyümeye katkısı 4,7 puan olmuştur.**
- **2021 yılının birinci çeyreğinde yüzde 11,4 oranında artan toplam sabit sermaye yatırım harcamaları ekonomik büyümeye 2,9 puanlık katkı yapmıştır. İnşaat yatırımları birinci çeyrekte yüzde 4,7 oranında gerilemiştir. Makine teçhizat yatırımları 5 çeyrekte süren artışını sürdürmüş ve yüzde 30,5 oranında artmıştır. (Büyümeye katkısı 3,0 puan).**
- **Net mal ve hizmet ihracatı** 2021 yılının birinci çeyreğinde büyümeye beklentilere uygun şekilde pozitif 1,1 puan katkı yapmıştır. Bu katkının 0,9 puanı mal ve hizmet ihracatı artışından, negatif 0,2 puanı ise mal ve hizmet ithalatı azalışından kaynaklanmıştır.
- **Stok değişimi 2021 yılının birinci çeyreğinde** 1,5 puanlık azalış yönünde etki yapmıştır.

2021 yılının ilk çeyreğinde GSYH deflatörü yüzde 20,7 artış yönünde gerçekleşmiştir.

İlk çeyrekte hizmetler sektörü faaliyetlerinde toparlanma hızlanmıştır. Diğer yandan, geçtiğimiz yılın son çeyreğinde önemli bir daralma yaşayan inşaat sektörünün ilk çeyrekte büyüme kaydetmiş olmasının GSYH büyümesinin piyasa beklentilerinin üzerinde gerçekleşmesinde rol oynadığı düşünülmektedir. Hizmetler sektöründe en büyük paya sahip olan toptan-perakende ticaret sektöründeki canlılık, hizmetler sektöründeki büyüme üzerinde belirleyici olmuştur. Mart ayında kısıtlayıcı önlemlerin hafifletilmesi uzun zamandır belirgin daralma kaydeden konaklama sektöründe toparlanma sağlanmıştır.

Tablo 1: GSYH Sektörel Büyüme Hızları

(Bir önceki yılın aynı dönemine göre yüzde değişim)

	2019					2020					2021
	1.Ç	2.Ç	3.Ç	4.Ç	Yıllık	1.Ç	2.Ç	3.Ç	4.Ç	Yıllık	1.Ç
Tarım	3,9	4,6	4,0	2,5	3,7	1,8	3,7	6,0	4,0	4,8	7,5
Sanayi	-5,2	-4,0	1,0	4,3	-1,0	6,3	-16,5	7,3	10,3	2,0	11,7
İmalat Sanayii	-6,7	-5,7	-0,5	3,6	-2,3	7,1	-18,3	8,6	10,5	2,1	12,2
İnşaat	-8,2	-11,7	-9,0	-5,2	-8,6	-2,8	-3,9	4,7	-12,5	-3,5	2,8
Hizmetler (İnşaat Dâhil)	-1,1	-1,0	0,3	7,0	1,4	3,2	-10,8	4,4	3,3	0,0	5,3
Toplam Tüketim	-1,8	0,2	2,8	6,8	2,1	4,4	-8,1	7,1	7,9	3,0	6,2
Özel Tüketim	-4,0	-0,5	2,0	8,2	1,5	4,7	-9,6	8,5	8,2	3,2	7,4
Kamu Tüketimi	7,3	3,4	6,3	1,6	4,4	3,2	-2,1	0,8	6,6	2,3	1,3
S. S. Yatırımları	-14,2	-20,9	-14,0	0,6	-12,4	-0,4	-6,6	21,9	10,3	6,5	11,4
Makina Teçhizat	-16,1	-15,9	-11,8	13,1	-8,0	14,8	4,3	22,3	38,7	21,1	30,5
T. Nihai Yurtiçi Talep	-5,4	-6,1	-1,9	5,1	-2,0	3,2	-7,7	10,7	8,5	3,9	7,5
Stok Değişimi	-6,7	-1,2	2,4	6,8	0,6	5,7	5,2	5,3	-1,9	3,4	-1,5
Net İhracatın Katkısı	9,8	5,8	0,5	-5,5	2,4	-4,5	-7,9	-9,1	-0,6	-5,5	1,1
Mal ve Hizmet İhracatı	9,1	6,2	4,7	0,6	4,9	-1,8	-36,9	-22,1	0,0	-15,4	3,3
Mal ve Hizmet İthalatı	-29,6	-18,6	3,6	27,8	-5,3	21,4	-7,7	16,4	2,5	7,4	-1,1
GSYH	-2,6	-1,7	1,0	6,4	0,9	4,5	-10,3	6,3	5,9	1,8	7,0

2. İşgücü Piyasasındaki Gelişmeler

Türkiye İstatistik Kurumu'nun İşgücü İstatistiklerine göre işsizlik oranı, 2021 Mart ayında yüzde 13,1 olarak gerçekleşmiştir. Aynı dönemde; genç işsizliği yüzde 24,3, istihdam oranı ise yüzde 44 oranında gerçekleşmiştir.

İşgücüne katılım oranı 2021 Mart ayında yüzde 50,6 olarak kaydedilmiştir. Kadınların işgücüne katılım oranı yüzde 31,4, erkeklerin katılım oranı ise yüzde 70,2 olarak gerçekleşmiştir.

Mevsimsel düzeltilmiş (MD) verilere göre; işsizlik oranı 2021 Mart ayında bir önceki döneme göre 0,1 puan azalarak yüzde 13,1 seviyesine gerilemiştir. Genç işsizlik oranı (MD) ise 2021 Mart ayında bir önceki döneme göre 1,4 puan artarak yüzde 24,3 düzeyinde gerçekleşmiştir. İşgücüne katılma oranı (MD) 2021 Mart ayında yüzde 51 seviyesinde gerçekleşmiştir. İstihdam oranı ise yüzde 44,3 olmuştur.

2021 Mart ayında kayıt dışı istihdam oranı yüzde 28,9 seviyesinde gerçekleşmiştir. Tarım dışı sektörde kayıt dışı çalışanların oranı ise yüzde 17,8 olarak gerçekleşmiştir.

Tablo 2: Temel İşgücü Piyasası Göstergeleri

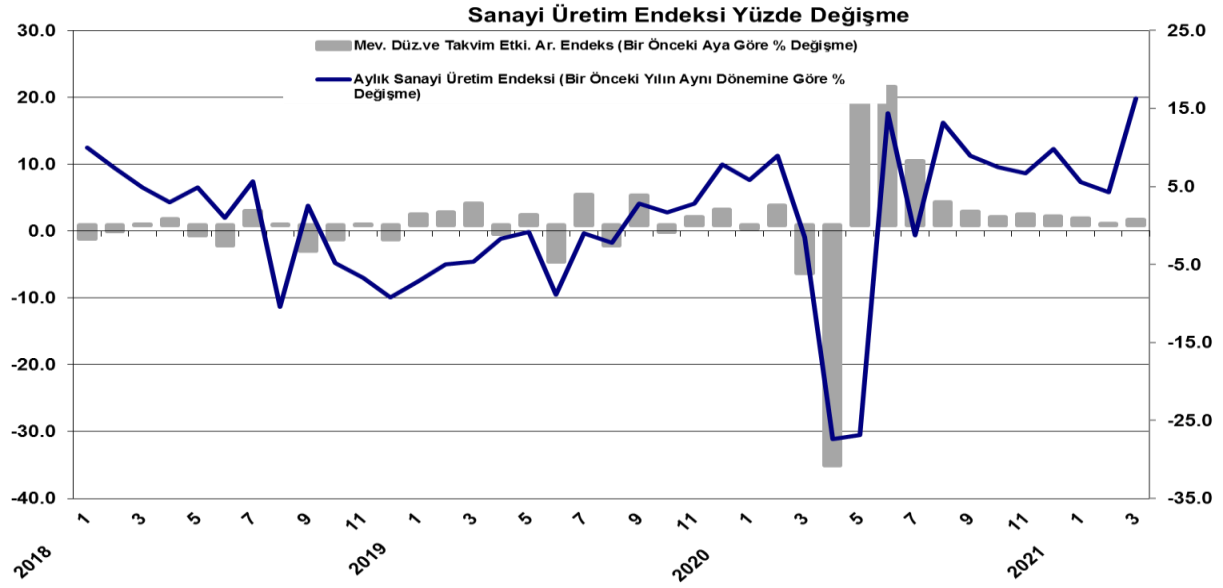
	2013	2014	2015	2016	2017	2018	2019	2020
Çalışma Çağı Nüfus (Bin kişi)	55.982	56.986	57.854	58.720	59.894	60.654	61.469	62.579
Katılma Oranı (%)	48,3	50,5	51,3	52,0	52,8	53,2	53,0	49,3
İşgücü (Bin kişi)	27.046	28.786	29.678	30.535	31.643	32.274	32.549	30.873
İstihdam (Bin kişi)	24.601	25.933	26.621	27.205	28.189	28.738	28.080	26.812
Tarım dışı İstihdam	19.397	20.462	21.137	21.901	22.724	23.441	22.983	22.096
Tarım İstihdamı	5.204	5.470	5.483	5.305	5.464	5.297	5.097	4.716
İstihdamda Sektörel Paylar (%)								
Tarım	21,2	21,1	20,6	19,5	19,4	18,4	18,2	17,6
Sanayi	20,7	20,5	20,0	19,5	19,1	19,7	19,8	20,5
İnşaat	7,2	7,4	7,2	7,3	7,4	6,9	5,5	5,7
Hizmetler	50,9	51,0	52,2	53,7	54,1	54,9	56,5	56,2
İşsiz	2.445	2.853	3.057	3.330	3.454	3.537	4.469	4.061
İşsizlik Oranı (%)	9,0	9,9	10,3	10,9	10,9	11,0	13,7	13,2
Tarım Dışı İşsizlik Oranı (%)	10,9	12,0	12,4	13,0	13,0	12,9	16,0	15,3
İstihdam Oranı (%)	43,9	45,5	46,0	46,3	47,1	47,4	45,7	42,8
Büyüme Oranı (%)	8,5	4,9	6,1	3,3	7,5	3	0,9	1,8

* İşgücü istatistikleri çalışma çağı nüfusu 15 ve üzeri yaşta kişiler olarak belirlenen tanıma göre sunulmaktadır.

3. Üretim ve Talebe İlişkin Son Gelişmeler

SANAYİ ÜRETİM ENDEKSİ

TÜİK verilerine göre aylık sanayi üretim endeksi (arındırılmamış seri) 2021 yılı Mart ayında yüzde 19,9 oranında artmıştır. Takvim etkisinden arındırılmış sanayi üretim endeksi, bir önceki yılın aynı ayına göre yüzde 16,6 oranında artış kaydetmiştir. Mevsim ve takvim etkisinden arındırılmış sanayi üretim endeksi ise bir önceki aya göre yüzde 0,7 oranında artmıştır. Böylece, yılın ilk çeyreğinde sanayi üretimi güçlü bir görünüm sergileyerek bir önceki yılın aynı dönemine göre yüzde 11,1 oranında artış kaydetmiştir.

Grafik 1: Sanayi Üretim Endeksi

Mart ayında bir önceki yılın aynı ayına göre, takvim etkilerinden arındırılmış olarak, ara malı üretimi yüzde 18,8, dayanıklı tüketim malı üretimi yüzde 29,8, dayanıksız tüketim malı üretimi yüzde 11,1, sermaye malı üretimi yüzde 21,2, enerji üretimi yüzde 8,6 oranında artmıştır.

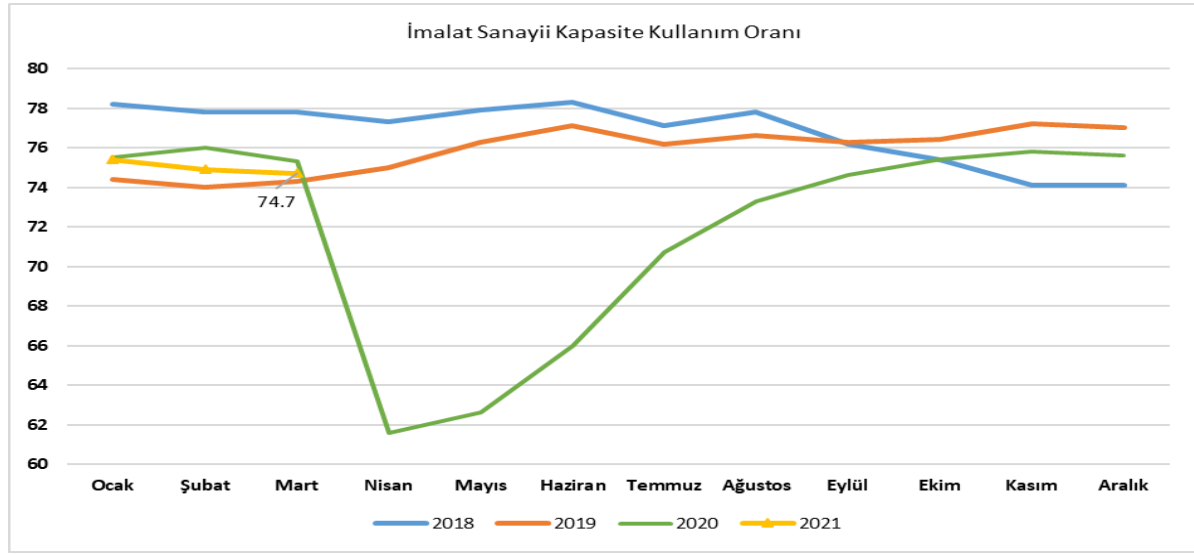
İmalat sanayiinde üretim Mart ayında takvim etkisinden arındırılmış olarak yıllık yüzde 17,2 oranında artarken, mevsim ve takvim etkisinden arındırılmış endeks bir önceki aya göre yüzde 0,3 oranında artmıştır.

Takvim etkisinden arındırılmış sanayi üretim endeksinde artış gösteren sektörlerin sayısı 26 olmuş, böylece toplam sanayi üretimi içindeki sektörlerin yüzde 89,7'sinde üretim artmıştır. Bu sektörlerin üretim içindeki ağırlığına göre bakıldığında ise üretimi artan sektörlerin oranı yüzde 86,9 olmuştur.

İMALAT SANAYİİ KAPASİTE KULLANIM ORANI (KKO)

2021 yılı Mart ayı imalat sanayii kapasite kullanım oranı anketi sonuçlarına göre imalat sanayii KKO yüzde 74,7 olmuştur. Mart ayında mevsimsel etkilerden arındırılmış kapasite kullanım oranı bir önceki aya göre 0,1 puan artarak yüzde 75,6 seviyesinde gerçekleşmiştir.

2020 Mayıs ayından itibaren devam eden artış eğilimi Kasım ayında, salgının ikinci dalgası ile beraber uygulamaya sokulan kısıtlama önlemleri dolayısıyla yavaşlamıştır. 2021 Mart ayında imalat sanayii kapasite kullanım oranının, 2019 yılı ortalamasının üzerinde gerçekleştiği fakat 2018 yılı ortalamalarını henüz yakalayamadığı görülmektedir.

Grafik 2: İmalat Sanayi Kapasite Kullanım Oranı

BEYAZ EŞYA SEKTÖRÜ ÜRETİMİ VE SATIŞLARI

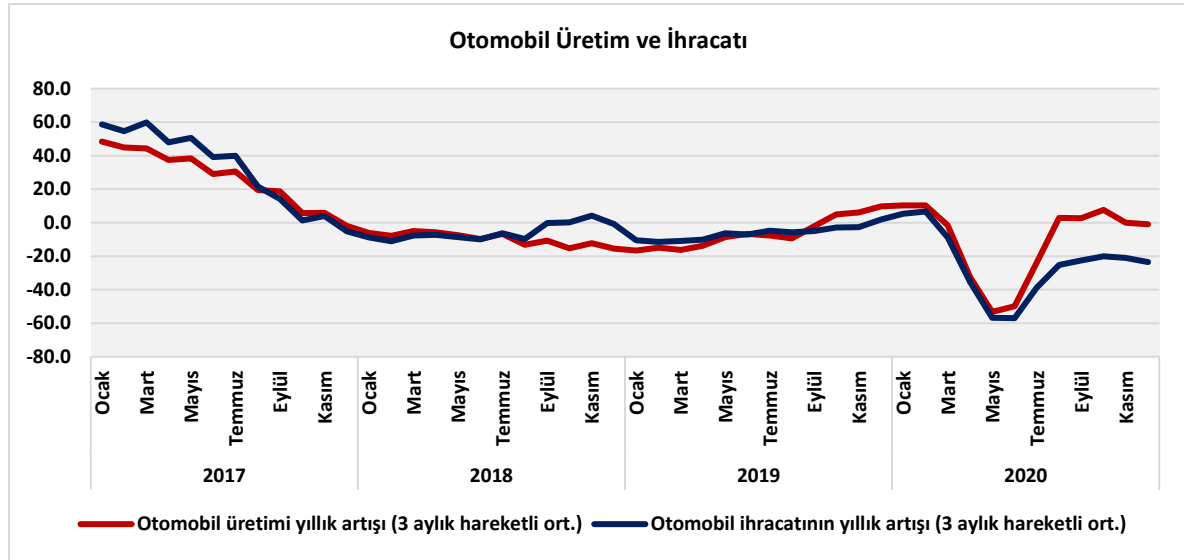
Türkiye Beyaz Eşya Sanayicileri Derneği verilerine göre Mart 2021 döneminde beyaz eşya üretimi bir önceki yılın aynı ayına göre yüzde 42,9 oranında artarak 2021 yılının üçüncü ayında da güçlü görünümünü sürdürmüştür. Son açıklanan veriler ışığında beyaz eşya sektörünün Kovid-19 salgınının üretime yansıyan olumsuz etkilerini bertaraf etmiş olduğu ve kesintisiz on ay büyüyerek güçlü bir toparlanma sergilediği görülmektedir. Üç aylık hareketli ortalamalara göre ise üretim Mart ayında bir önceki yılın aynı dönemine göre yüzde 36,5 oranında artmıştır. Beyaz eşya ihracatı Mart ayında yüzde 42,1 oranında artarken, Mart ayındaki üç aylık hareketli ortalamalara göre ise yüzde 25,8 artmıştır. Beyaz eşya ithalatı ise Mart'ta yüzde 21,2 oranında artmıştır.

OTOMOTİV SEKTÖRÜ ÜRETİMİ VE SATIŞLARI

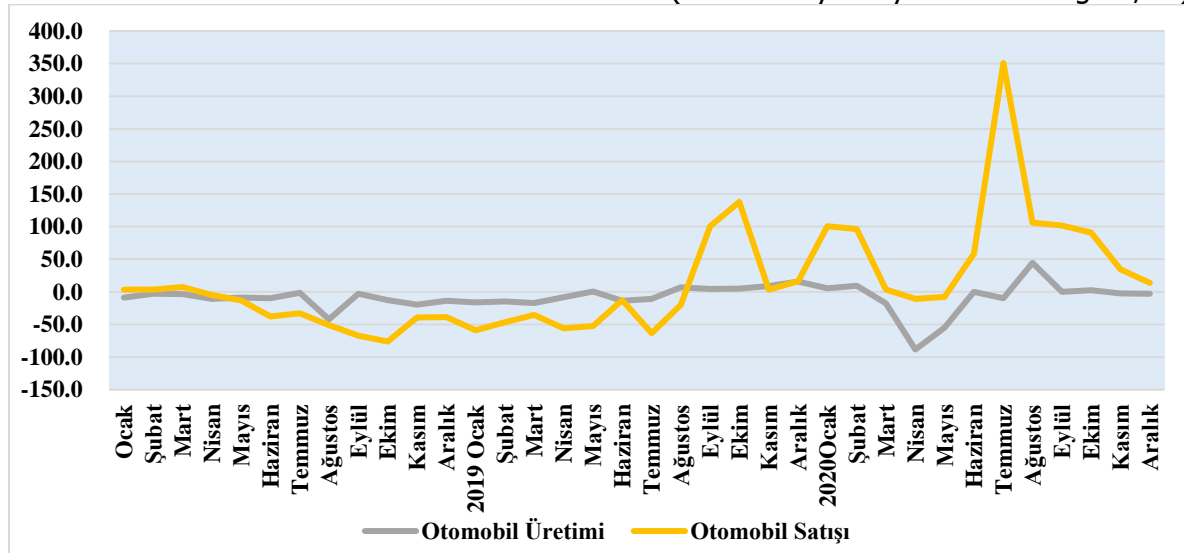
OSD verilerine göre 2021 yılı Mart ayında otomotiv sektöründe üretim yüzde 22,4 oranında artmıştır. Bu dönemde otomobil üretimi yüzde 4, kamyon üretimi yüzde 70,6, kamyonet üretimi yüzde 57,1, minibüs üretimi 58,7, traktör üretimi yüzde 163,3 oranında artarken, midibüs üretimi yüzde 51 ve otobüs üretimi ise yüzde 41,6 oranında azalmıştır.

Mart ayında otomotiv sektöründe satışlar yüzde 93,9 oranında artmıştır. Bu dönemde otomobil pazarında yüzde 91,4 oranında artış kaydedilmiştir. Otomobil ihracatı ise yüzde 0,5 oranında gerilemiştir.

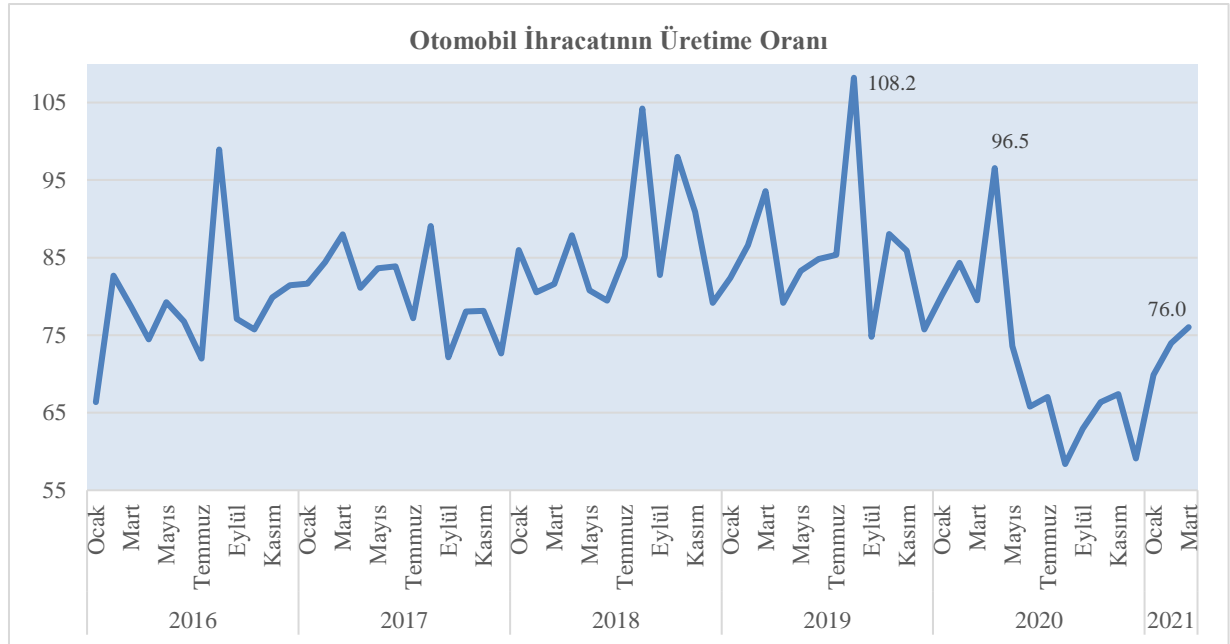
Otomobil üretiminde geçtiğimiz yılın üçüncü çeyreğinden itibaren ortaya çıkan olumlu görünüm, üç aylık hareketli ortalamalara göre bir miktar ivme kaybetmekle birlikte sürmektedir.

Grafik 3: Otomobil Üretim ve İhracatı**Grafik 4: Otomotiv Sektöründe Üretim ve Satışlardaki değişim**

(Bir önceki yılın aynı dönemine göre, %)



Aşağıdaki grafikten de görüleceği üzere otomobil ihracatının otomobil üretime oranı 2019 yılının Ağustos ayındaki 108,2 oranı ile 2008 yılı Aralık ayından itibaren gözlenen en yüksek orana çıkmıştı. Son dönemde yeniden yükselişe geçen bu oranın Avrupa'da ve dünyada beklenen toparlanma ile beraber 2021 yılı içerisinde ivme kazanarak yükselmesi beklenmektedir.

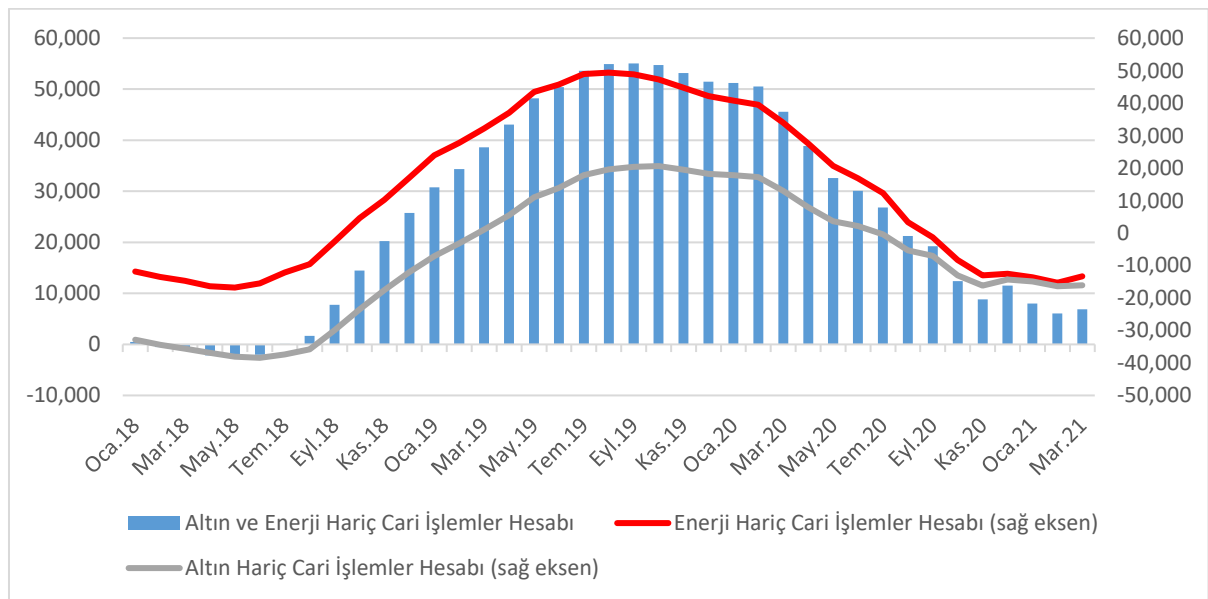


Toplam üretimin bir önceki yıla göre artış gösterdiği ilk çeyrekte, ticari araç grubunun bu artışa önemli pozitif katkısı olmuştur. Ticari faaliyetlerdeki hareketliliğin lojistik ihtiyacını artırması ile özellikle yük taşımacılığına yönelik araçlar içerisinde geçen yılın aynı dönemine göre yüzde 104,6 artan kamyon üretimi ise dikkat çekmektedir.

II. ÖDEMELER DENGESİ

Mart ayında cari işlemler açığı 3,3 milyar dolar olarak gerçekleşmiştir. Mart ayı cari işlemler açığı geçtiğimiz yılın aynı döneminde 5,4 milyar dolar iken 2021 yılı Mart ayında 3,3 milyar dolar olarak gerçekleşmiş olup, yaklaşık yüzde 39 oranında bir azalış gözlenmiştir. Cari işlemler açığındaki azalışta dış ticaret açığı etkili olmuştur. Hizmetler dengesindeki net fazla geçtiğimiz yılın aynı dönemine göre ciddi bir artış kaydetmiştir. Mart ayında yıllıklandırılmış seyahat geliri Şubat ayındaki düşüşüne son vererek 8,8 milyar dolar olarak gerçekleşmiştir.

Grafik 5: Altın ve Enerji Hariç Cari İşlemler Dengesi Yıllıklandırılmış (milyon dolar)



Yıllıklandırılmış altın ve enerji hariç cari işlemler fazlası ise Mart ayı itibarıyla 6,8 milyar dolardır.

Mart ayında altın ithalatı bir önceki yılın aynı ayına göre yüzde 60 azalmış olup 0,7 milyar dolar seviyesinde gerçekleşmiştir. Mart ayı altın ve enerji hariç cari işlemler açığı 319 milyon dolar seviyesindedir.

Ödemeler dengesi Mart ayı rezervler hesabı incelendiğinde 6,1 milyar dolar seviyesinde gözlenmiştir. Mart ayında Şubat ayına göre resmi rezervlerde azalma yaşanmış ve bu azalmada Portföy yatırımları net yükümlülük oluşumundan kaynaklanmaktadır.

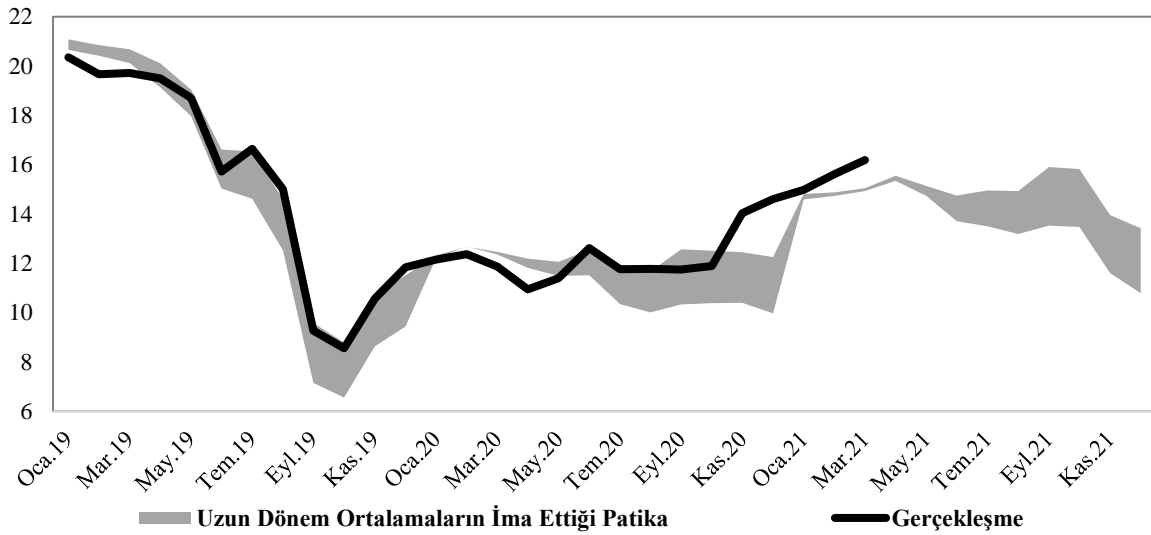
Mart ayında DDY ve diğer yatırımlardan kaynaklı 1,3 milyar dolar net sermaye girişi gerçekleşirken, portföy yatırımlarından kaynaklı 5,7 milyar dolar net sermaye çıkışı gerçekleşmiştir.

III. FİYAT GELİŞMELERİ VE PARA POLİTİKASI

2021 yılı Mart ayında TÜFE yüzde 1,08 oranında artmış, yıllık enflasyon ise yüzde 16,19 seviyesinde gerçekleşmiştir. Enerji, hizmet ve temel mallarda fiyatlar genel seviyesinde artışlar yaşanırken, gıda grubunda enflasyon gerilemiştir. Mart ayında, maliyet gelişmeleri neticesinde dayanıklı mal grubundaki ve akaryakıt fiyatlarındaki artış TÜFE'yi yıllık bazda yukarı yönde etkilemiştir. Söz konusu etkiler, Mart ayında yıllık enflasyonda bir önceki aya göre gözlenen 0,58 puanlık artışın tamamını açıklamaktadır. Yüzde 1,13 oranında artan Gıda ve Alkolsüz İçecekler grubu fiyatları Mart ayı enflasyonunun belirleyicisi olmuştur. Bu gelişmede hayvansal ürün ve diğer gıda ürünleri fiyatlarındaki artışlar belirleyici olmuştur. Yüzde 5,91 oranında artan Lokanta ve Oteller grubu fiyatları Mart ayı enflasyonunun temel belirleyicilerinden biri olmuştur. Salgın tedbirlerinin hafifletilmesiyle, yemek hizmetlerinde daha belirgin olmak üzere, lokanta-otel fiyatlarında belirgin artışlar gerçekleşmiştir.

Yıllık enflasyona en büyük etki 4,38 puanla Gıda ve Alkolsüz İçecekler, 3,72 puanla Ulaştırma ve 1,82 puanla Konut gruplarından gelmiştir.

Grafik 6: TÜFE Yıllık Artış Hızı ve Uzun Dönem Ortalamalarının İma Ettiği Patika



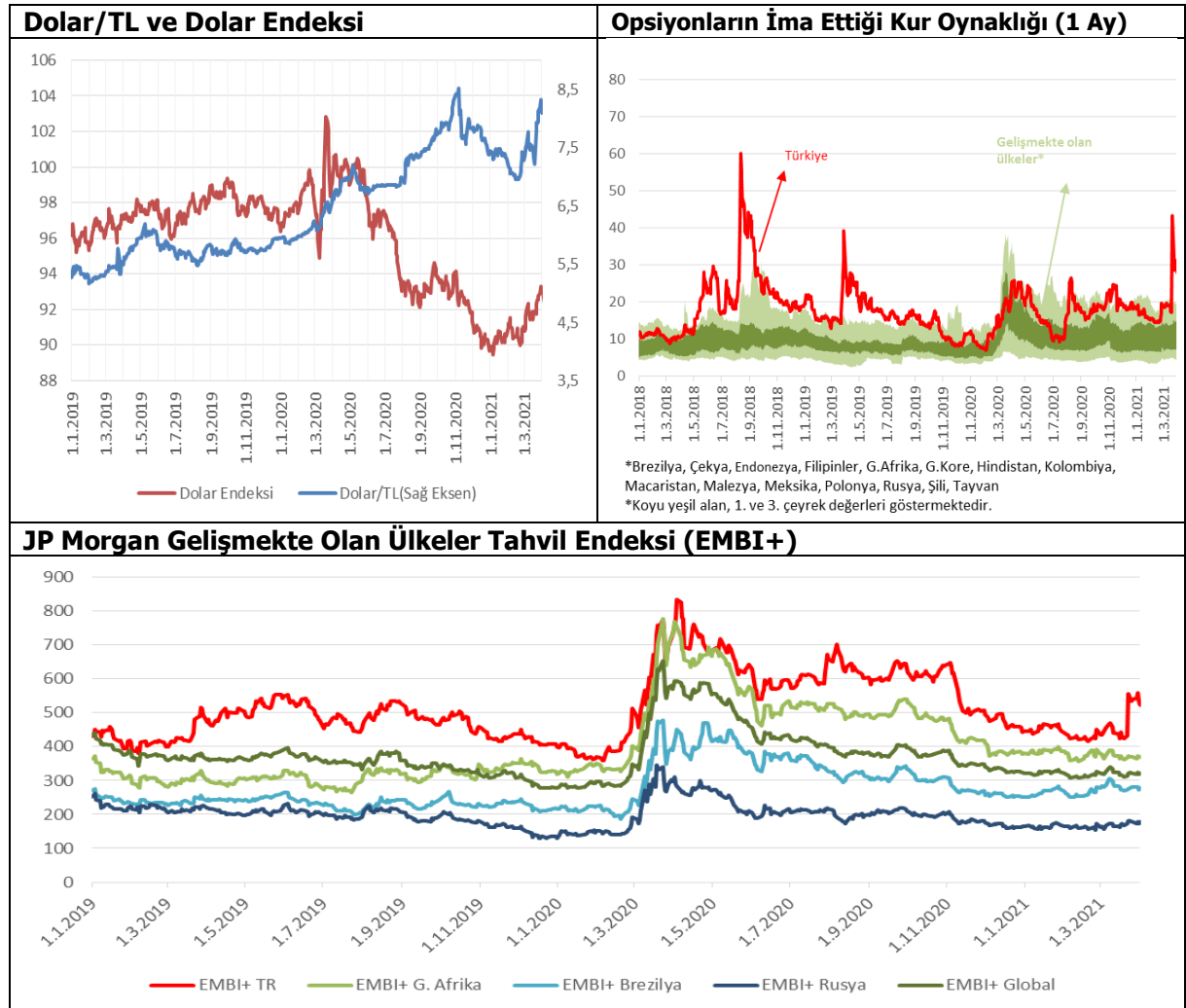
C endeksi, (enerji, gıda, içecek, tütün, altın hariç TÜFE) Mart ayında yüzde 1,33 oranında artmıştır. Çekirdek enflasyon yıllık artış oranı yüzde 16,88'e yükselmiştir. Temel Mallar grubu yıllık fiyat artışı yüzde 22,14, Hizmet grubu yıllık fiyat artışı ise yüzde 12,56 olarak gerçekleşmiştir.

Yİ-ÜFE Mart ayında yüzde 4,13 oranında artmış ve Yİ-ÜFE yıllık artış oranı yüzde 31,20 olarak gerçekleşmiştir. İmalat fiyatları Mart ayında yüzde 4,33 oranında artmıştır. Buna göre yıllık değişim oranı yüzde 33,96 olarak gerçekleşmiştir. Ara malı fiyatları ise Mart ayında yüzde 5,05 artmıştır. Bir önceki yılın aynı ayına göre ara malı fiyatlarında yüzde 37,72 oranında artış kaydedilmiştir.

IV. MALİ PİYASALARDAKİ GELİŞMELER

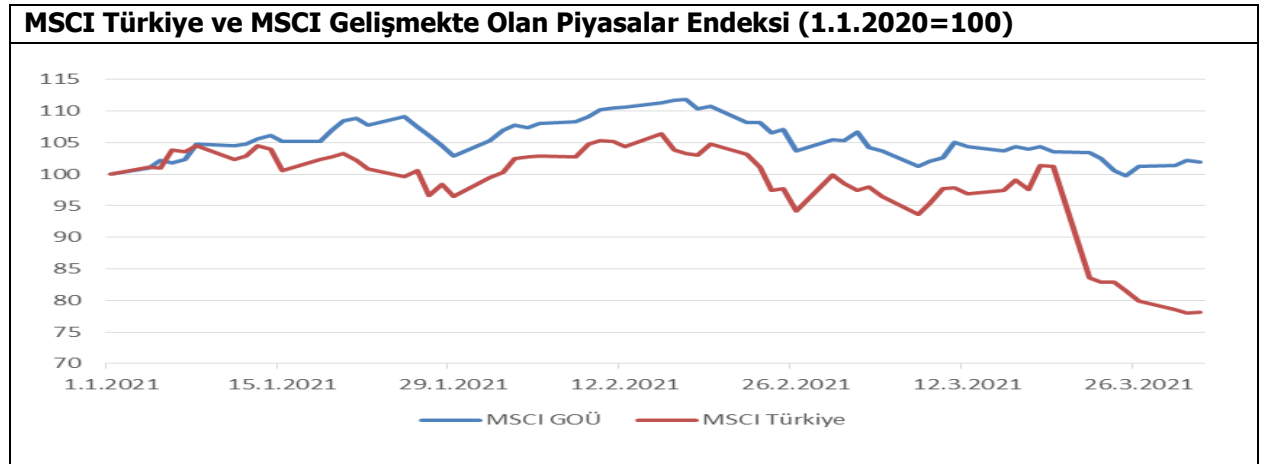
2021 yılının ilk çeyreğinde aşılama sürecine ilişkin olumlu gelişmeler, gelişmiş ülke merkez bankalarının devam eden destekleyici para politikası ve salgının etkilerinin azaltılmasına yönelik açıklanan mali teşvik paketleri küresel ekonominin toparlanma sürecini hızlandırırken artan enflasyon beklentileri nedeniyle ABD tahvil getirilerinde görülen artış, küresel risk iştahında dalgalanmalara yol açmıştır.

Türkiye’de Mart ayında finansal piyasalarda kısmi süreli dalgalanma yaşanmış, risk primi ve döviz kurunda artış gerçekleşmiştir. Buna rağmen, 2020 yılı son çeyreğinde risk primi göstergesi olan Türkiye CDS’leri ortalama 429 seviyesinden 2021 yılı ilk çeyrekte ortalama 325’e inmiştir. Risk primindeki iyileşmenin döviz kuru üzerindeki etkisi ise olumlu olmuştur. 2020 yılı son çeyreğinde ortalama 7,86 olarak gerçekleşen döviz kuru, Mart ayı ortasında görülen hızlı artışa rağmen 2021 yılının ilk çeyreğinde ortalama 7,40’a gerilemiştir. Ayrıca, yılın ilk çeyreğinde opsiyonların ima ettiği kur oynaklığının ortalama değerinde de benzer düşüş meydana gelmiştir.



Kaynak: Refinitiv

2020 yılını olumlu bir performansla kapatan GOÜ borsa endeksleri, yeni yılın ilk çeyreğinde küresel risk iştahındaki dalgalanmalardan dolayı gelişmiş ülkelerin altında bir performans sergilese de olumlu görünümünü sürdürmüştür. BİST 100 ise TL bazında bir önceki çeyreğe göre yüzde 5,8 değer kaybetmiştir.

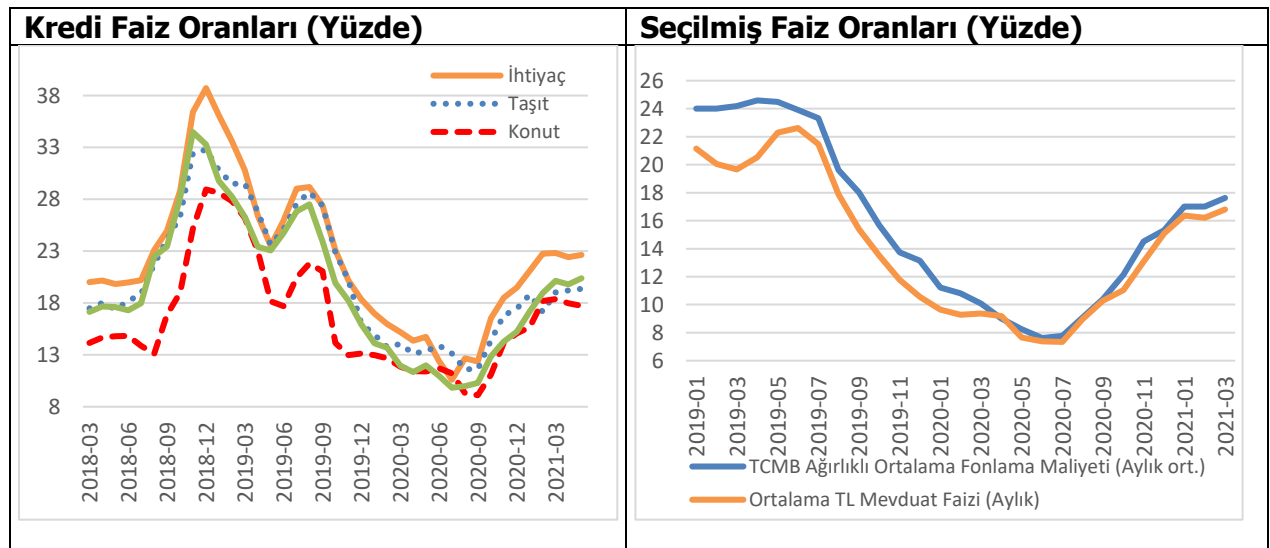


Kaynak: Refinitiv

Birincil halka arzlarında 2020 yılının son çeyreğinde görülen pozitif eğilim 2021 yılında da devam etmiştir. 2021 yılının ilk üç ayında 4 şirketin halka arzı gerçekleştirilmiş olup şirket halka arz tutarı olarak bu dönemde bir önceki yılın tümüne yakın bir performansa ulaşılmıştır.

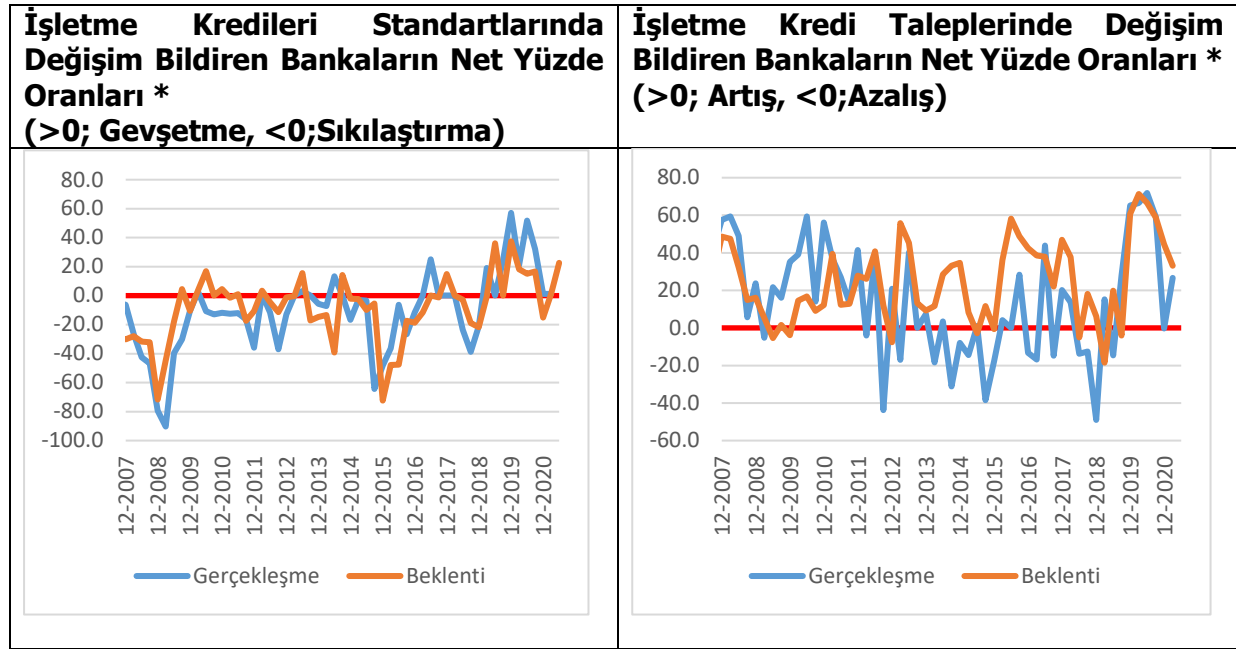
TCMB politika faizi olan 1 hafta vadeli repo ihale faizi, Ocak ve Şubat aylarında yüzde 17 seviyesinde sabit tutulmuş, Mart ayında ise 200 baz puan artışa gidilerek yüzde 19 seviyesine yükseltilmiştir.

Yılın ilk çeyreğinde, TCMB'nin sadeleştirilmiş sıkı para politikası uygulamasına devam etmesi ve politika faizi olan 1 hafta vadeli repo ihale faiz oranı ile fon sağlanmasıyla, TCMB ağırlıklı ortalama fonlama maliyeti, Ocak ve Şubat aylarında politika faizine eşit yüzde 17 seviyesinde gerçekleşmiştir. Mart ayında politika faiz oranında yapılan artışa paralel olarak AOFM de yüzde 19 seviyesine yükselmiş ve Mart ayı AOFM ortalaması yüzde 17,62 seviyesinde gerçekleşmiştir. Ocak ayında taşıt ve ticari kredi faizlerinde artış gözlenmiştir. İhtiyaç ve konut kredisi faizleri ise yatay hareket etmiştir.



Kaynak: TCMB

TCMB Banka Kredileri Eğilim anketine göre, 2021 yılının birinci çeyreğinde, bankaların işletmelere kullandırdıkları kredilerde standartların genel olarak gevşetildiği görülmüştür. İşletme kredilerine olan talep incelendiğinde, 2021 yılının birinci çeyreğinde işletmelere kullanılan kredilerden TL cinsi açılan tüm kredi türlerinde talebin arttığı görülmektedir.



Kaynak: TCMB

* Gerçekleşme, anılan dönemde standartlarda meydana gelen değişimi; beklenti ise ilgili dönem için bankalar tarafından beklenen değişimi ifade etmektedir.

2020 yılının dördüncü çeyreği sonunda bankacılık sektörünün sermaye yeterlilik oranı yüzde 18,7 seviyesindeyken 2021 yılının ilk çeyreğinde bu oran yüzde 18,0 seviyesinde gerçekleşmiştir. Bu oran, BDDK'nın uyguladığı yüzde 12 seviyesinin oldukça üzerinde bulunmaktadır.

Tüketici ve ticari kredilerin yanısıra salgın kısıtlamaları nedeniyle kredi kartı kullanımının yoğunlaşması toplam kredi bakiyesini artırarak tahsili geciken alacakların toplam krediler içindeki payını düşürmüştür. Ayrıca toplam TGA oranı yüzde 4'ün altına gelerek 3,8 değerini almıştır.

